

# 筑波大学 総合学域群

## 新歓パンフレット 2025

# もくじ

### 幹部紹介… 2～3

- ・新入生の皆さん！ようこそ、筑波大学へ！！… 5
- ・履修登録フローチャート…………… 6
- ・筑波大学の授業システム…………… 7～8
- ・筑波大学で使う様々なシステム…………… 9～11
- ・単位・GPA・評点について…………… 12～15
- ・移行についてこれだけはわかってほしいこと 16
- ・移行に関するアンケート…………… 17～20
- ・筑波大学で取得可能な資格について…………… 21～25
- ・理転すゝめ…………… 26～27
- ・専門導入科目レビュー…………… 28～38
- ・総合新入生のための学類紹介…………… 39～49

### 履修・授業

- ・年間スケジュール…………… 51～53
- ・筑波大生のアルバイト事情…………… 54～55
- ・筑波大生のサークル事情…………… 56～57
- ・つくばに来るならおすすめのアプリ…………… 58
- ・留学について…………… 59
- ・学生組織紹介…………… 60
- ・施設紹介…………… 61～68

### 学生生活

- ・学生宿舍見聞録…………… 70～75
- ・グローバルビレッジ…………… 76～78
- ・筑波大生のアパート事情…………… 79～80
- ・自宅通学（宅通）のすべて…………… 81～82
- ・交通手段のお役立ち情報…………… 83～84
- ・大学周辺の施設…………… 85～90

### こくばぐらじ

- ・筑波大辞典…………… 92～95
- ・コラム…………… 96～99
- ・新歓あれこれ…………… 100
- ・先輩からの応援・アドバイス…………… 101

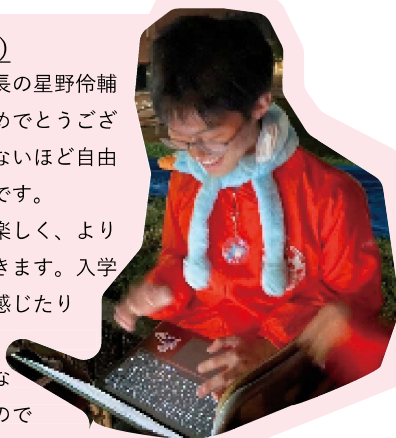
### 新歓・コラム

あとがき…102

## 幹部紹介

### 委員長 星野侂輔（ほしのりょうすけ）

はじめまして！！総合学域群新歓委員会委員長の星野侂輔です。まずはみなさん総合学域群への合格おめでとうございます。筑波大学は今までとは比べ物にならないほど自由で自分のやりたいことをとことんやれる空間です。我々新歓委員会はみなさんが筑波大学でより楽しく、より充実した生活を送れるようにサポートしていきます。入学まで期待で待ちきれなかったり、逆に不安を感じたりする人もいると思いますがとりあえずこのパンフレットを読んでください。ここにはみなさんを助けてくれる様々な情報が載っているので思う存分活用してください！！



### 副委員長 木村侃（きむらかん）

新入生の皆さん、ご入学おめでとうございます。私は成績が低かったので、移行のアドバイスはあまりできませんが、それ以外の学校生活でわからないことがあれば是非頼ってください。特に、宿舎の生活についてならよく知ってますよ。



### 副委員長・オリエンテーション班長 桑原侑（くわはらゆうと）

筑波大学 総合学域群へようこそ！大学は、高校までと比べると良くも悪くも自由です。数年後に「やっておけば良かった…」と後悔しないように、やりたいことは学生のうちにやっておきましょう。あなたの「やりたい」に関して、生活面でも学業面でも分からないことがあれば、ぜひ私たち先輩や教職員を頼ってください。想像以上にみんな優しく助けてくれますよ！



### イベント班長 佐藤多実紀（さとうなみき）

初めまして！そして合格おめでとうございます。一人暮らしや、大学生活に不安を持った方も多いと思います。しかし、これまでの学生生活と違って自由が増え、自分の力でいろんなことができます！みなさまが大学生活で良いスタートができるようにこのパンフレットを制作しました。ぜひ読んで役立ててもらえると幸いです。



### パンフレット班長 橋本奈央（はしもとなお）

はじめまして。総合学域群を選んだ皆さんはラッキーです！幅広い大学の学問に触れ、楽しく自分探しができる貴重な1年が待っています。もちろん、学問以外にもサークル、アルバイト、新たな人との出会い…など打ち込める何かが見つかるはずです。皆さん一人ひとりの形で総合学域群、そして筑波大で充実した大学生活を送ることができますように…！



### パンフレット作成メンバー

#### 記事担当

阿竹晴紀 榎本陽子 大浦楓花 大関天音 金子陽友 川本一心 阮小航 小林慎 嶋田真帆 鈴木脩矢 島中真 藤本亮 溝田光志 望月温人 八尋優太 山田真榔

#### デザイン担当

秋元瑛実 後藤侑美 嶋田真帆 高野正志 橋本歩子 渡邊陽奏



# 履修・授業

- ・新入生の皆さん！  
ようこそ、筑波大学へ！！！！……………5
- ・履修登録フローチャート……………6
- ・筑波大学の授業システム……………7～8
- ・筑波大学で使う様々なシステム……………9～11
- ・単位・GPA・評点について……………12～15
- ・移行についてこれだけは  
わかってほしいこと……………16
- ・移行に関するアンケート……………17～20
- ・筑波大学で取得可能な資格について……………21～25
- ・理転すゝめ……………26～27
- ・専門導入科目レビュー……………28～38
- ・総合新入生のための学類紹介……………39～49

## 新入生の皆さん！

### ようこそ、筑波大学へ！！！！

4月から皆さんは、筑波大学の「学生」となります。皆さんは今まで「生徒」と呼ばれていたことと思いますが、大学に入学してからは「学生」と呼ばれるようになります。特に筑波大学の学生は、非常に自由度が高く様々なことができる反面、勉強も生活もバイトもサークルも人間関係も、全てを自分で責任を持って行う必要があります。

これまでとは大きく違った自由な生活に、初めは戸惑いを感じるかもしれませんが、全てが新しく刺激的で充実した大学生活が待っています。

#### < 時間割を自分で決める！ >

高校までの決められた時間割とは違い、大学では7000を超える科目の中から自分で考えて時間割を作る必要があります。これを「履修登録」と言い、総合生が最初にぶち当たる壁です。必修単位や各学類への移行のための必須・重点科目、楽単…。まだまだ分からないことだらけかと思いますが、総合学域群出身の先輩方や友達からたくさんアドバイスをもらって、自分に合った最高の時間割を創りましょう！！

#### < 大学の学びはシビア！ >

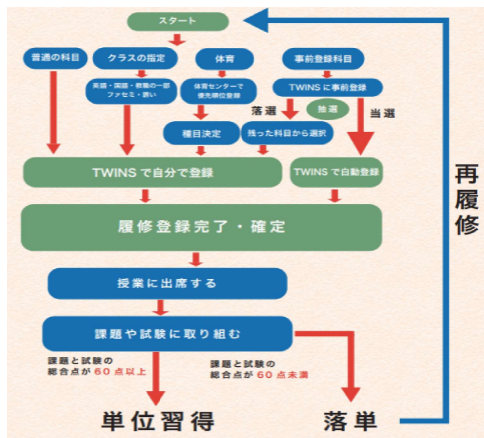
高校までは進級や成績評価が特別に厳しかったことはほとんどなかったことでしょう。しかし大学では大抵の授業で、3分の1を超える欠席や成績点が60点未満であった場合、即座に単位は落とされてしまいます。自分のスケジュールや課題提出の管理、計画的な勉強を進めないと、総合生の皆さんは移行に大きく響くこととなります。履修した科目はしっかりと出席して、課題や勉強はしっかりこなしましょう！

#### < 筑波大学での生活はすごく自由！ >

ここまで少し厳しいことを書いてきましたが、筑波大学でのキャンパスライフはすごく自由で、新たな発見と体験に溢れた毎日です。高校よりもずっと行動範囲も広がり、きつと充実した大学生活が待っていることでしょう。総合学域群に入学された皆さんは、広い視野を持って様々な学問を学んでいくこととなります。他の学類よりもきつと勉強は大変ですが、多くの選択肢があります。頑張れ、新入生！！！！（鈴木脩矢）

## 履修登録フローチャート

入学してすぐに春 A（4月中旬からの授業）が始まりますが、**大学では時間割を学生自身が組まなければなりません**。履修登録を失敗すると単位が取れず、移行や進級に大きな影響を与えることになるので慎重に行いましょう…。基本的に TWINS というサイトから履修登録をします。下の図は単位取得までの流れを簡単に示したフローチャートです。



### < 事前登録 >

授業によっては履修人数に制限があり、抽選を行う場合があります。**履修したい授業の抽選に申し込むことを事前登録**といいますが、そのめ切は当該モジュールが始まるよりかなり早く、忘れる人がちらほら生じます。事前登録者数が履修可能人数を越えた科目では、抽選が行われた後に遅れて履修を申請することはできません。総合学域群生にとって、学類の応募要件や重点科目は多くが事前登録科目となっているので、**忘れないよう十分気をつけましょう**。

### < 履修登録 >

事前登録でない科目や、教職科目・必修の英語などは直接 TWINS から登録できます。なお、**各モジュールが始まってから1週間程度なら、履修の取り消し・変更が可能**です。気になる授業はとりあえず履修登録をして一度授業に出てみましょう。そこで授業や教授の雰囲気を確認し、思っていたのと違う…という場合は期間内に履修を取り消せば問題ありません。履修登録はシステムが複雑なので、**アカデミックサポートセンターや先輩の助けを借りる**ことをお勧めします。(望月温人)

## 筑波大学の授業システム

大学の授業は、高校までとは大きく異なります。授業の方式、履修、成績など…様々な点で、高校とは違うことに驚き、戸惑うことがあるでしょう。そんな不安を減らすためにこの記事を書きました。ただし、この記事を読んでも、実際に授業を受け、履修登録をし、成績を見てみる方が仕組みを理解できるでしょう。この辺りのシステムは「百聞は一見に如かず」だと思います。あくまでも入学前の参考としていただければ幸いです。

### < 授業 >

筑波大学は、「**2学期制・6モジュール**」という学年歴を用いています。これは、**1年を2学期（春・秋）に分け、それぞれの学期をさらに3つのモジュール（ひとまとまりの期間）に分け、各モジュールで異なる授業が開講されている**ということです。5週間を1モジュール単位として、授業によっては期末テストや期末レポートが課されることになります。また、筑波大学の授業は**1コマ75分**となっており、**1日に6時間**まであります。基本的には月曜日から金曜日までの5日間が授業日ですが、授業によっては土曜日・日曜日に集中して行う授業もあります（「**集中授業**」といいます）。原則、**10コマの授業で1単位**となります。

余談ですが、一般的な大学は前期・後期の2学期制でモジュールには分かれておらず、かつ1コマ90分というところが多いです。他大学の友達と話するときには話がかみ合わないことがあるので注意しましょう。個人的には、筑波大学は6モジュール制の分、こまめに時間割が変わっていろいろな授業を取れるので楽しいと思っています。

### < 履修 >

初めに言っておくと、**総合学域群生の履修作りは他学類の学生と比べて難しい**です。なぜなら、移行先の学類によっては、「この授業を修得していないといけません」「この授業の成績点は〇倍にして移行点に算入します」などの仕組みがあり、これらを理解した上で履修登録しなければならないからです。いわゆる**移行要件**や**重点科目**と呼ばれるものですが、これが学類により異なっており複雑なので、**要綱をよく読むことが大切**です。自分ひとりで履修をすべて組むのは至難の業なのでそれを助けるべく、入学後に元総合学域群生の先輩が履修組みを手伝ってくれるイベントがあります。さらに、総合学域群生専用の支援室である**アカデミックサポートセンター**がいつでも相談に乗ってくれるため、積極的に頼ってください。



基本的には各学類が全学向けに開講している専門導入科目を中心に履修することになりますが、場合によっては移行したい学類の必修科目を履修するなど良いでしょう。文系移行を目指している場合は、移行要件・重点科目が履修をあまり圧迫しない一方、理系、特に理工学群への移行を目指している場合は履修のほとんどが 移行要件・重点科目と必修で埋まってしまうことがあります。また、移行には成績が重要になる(後述します)ので、成績が取りやすい授業を履修に組み込むのも作戦の1つです。先述のとおり、履修を組むときには、先輩やアカデミックサポートセンターに相談をしながら履修を組むことを強く推奨します。

### < 成績 >

移行するためには、**行きたい学類の移行要件を満たす**ことが必要です。希望する学類の移行要件を満たした学生の中から、成績順に学類の受け入れが行われます。そのため、総合学域群の学生は他学類生に比べ成績に敏感です(総合学域群が「受験生2年目」と称される所以です)。特に**重点科目は高い成績点を取ることが移行の可否に直結する**場合があるので、勉強を頑張らなければいけません。

筑波大学では、授業ごとに成績点がつけられ、良い順に **A+・A・B・C・D** の評価に振り分けられます。D の評価を付けられた場合はその単位を落としたということになります。また、A+・A・B・C・D の評価は、それぞれ **4.3・4・3・2・0** と数値化されて GPA に算入されます。GPA とは学生の大学での成績を一目でわかるように設定された指標です。どの学類においても 3 強~3.5 ほどが平均値となっています。しかし、総合学域群においては GPA に注目するよりも、移行点の計算に注目することが多いでしょう。まんべんなく平均的な成績を取るより、いくつかの重点科目を集中的に勉強し高得点を取った方が移行に有利な場合があります。移行を成功させるためには、ある種戦略的に授業をとることも必要かもしれません。

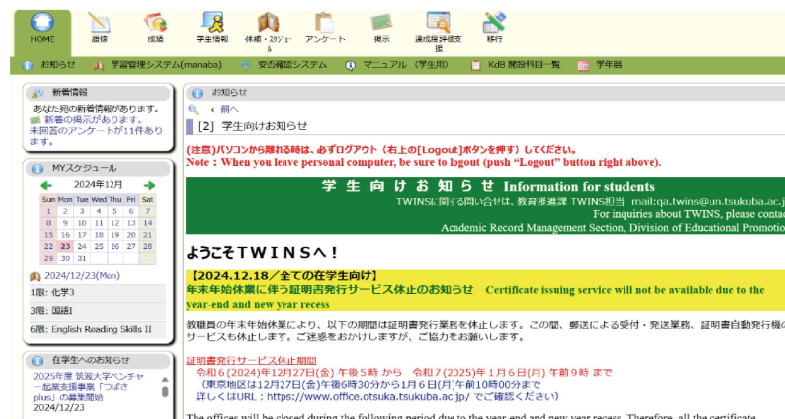
自分の興味関心・好奇心を満たせるような履修を組めるよう応援しております！  
(望月温人)

## 筑波大学で使う様々なシステム

ここからは筑波大生が使う様々なシステムについてご紹介します。本記事では **TWINS**、**manaba**、について説明していきます。

### < TWINS >

TWINS は主に**履修登録**、**成績の参照**、**授業アンケートの入力**、そして総合学群生にとって重要となる**移行関連の作業**も TWINS で行います。



TWINS にログインすると、画面の上部に「履修」や「成績」、「移行」といったタブが表示され、それぞれのタブをクリックすることにより、様々な操作を行うことができます。中でも「履修」と「移行」について説明していきたいと思えます。

## ・履修

「履修」のタブを押すと、画面中央に時間割が表示されます。**その時間割の未登録の部分**を押し、**科目番号を入力**することで、履修登録ができます。ただし、**事前登録の必要のない科目に**限ります。

春A	春B	春C	夏休	秋A	秋B	秋C	春休	集中/その他の科目登録		
月曜日	火曜日	水曜日	木曜日	金曜日	土曜日	日曜日	月曜日	火曜日	水曜日	日曜日
FE11281 化学? 沖原 貴樹	未登録	未登録	6127601 情報リテラシー(講義) 朴 哲彦	31JC132 English Presentation Skills I 井出 里咲子	未登録	未登録	未登録	未登録	未登録	未登録
FA013C1 情報分1 洗井 健彦	EE11151 地球環境学1 上野 健一	未登録	6127601 情報リテラシー(講義) 朴 哲彦	未登録	未登録	未登録	未登録	未登録	未登録	未登録
未登録	2134143 運動体育(バスケットボ ール(青)) 仲澤 翔大	未登録	未登録	未登録	FA016C1 線形代数1 車塚 剛	未登録	未登録	未登録	未登録	未登録
未登録	1130112 ファーストイヤーセミ ナー 茂木 裕幸	未登録	未登録	EE11251 地球環境学1 藤野 達弘	未登録	未登録	未登録	未登録	未登録	未登録
未登録	FA012C1 数学リテラシー2 及川 一誠	FCB1231 力学1 新屋 義行	未登録	未登録	未登録	未登録	未登録	未登録	未登録	未登録
31HC032 English Reading Skills I 奥谷部 穂子	FA012C1 数学リテラシー2 及川 一誠	FCB1231 力学1 新屋 義行	未登録	未登録	未登録	未登録	未登録	未登録	未登録	未登録

## ・移行

続いて、「移行」についてです。先ほど書かせていただきましたが、総合学群生にとって移行はとても重要になってきます。履修と同様にタブを押すと、移行についての画面が出てきます。春Cモジュールが終了した後、自分の成績によって移行できる学部を判定できる模擬判定や、学年末における移行についての結果を閲覧することができます。

希望順	移行区分	優先区分 定義	全区分 定義	優先区分 志望人数	全区分 志望人数
1	応用理工学類	27	3	127	44
2	地球学類	6	3	79	30
3	物理学類	10	5	102	28
4	生物資源学類	-	15	-	121
5	数学類	8	1	61	5
6	工学システム学類	30	3	119	47
7	社会工学類	15	15	104	108

## <manaba>

次に manaba です。manaba では主に小テストの回答、レポート課題の提出、授業資料のダウンロードなどを行います。また、それぞれの授業や試験についてのお知らせ、小テストなどの得点を確認することもできます。



## <その他のシステムについて>

今紹介したシステムのほかにも、様々なシステムを使用する機会があるため、ご紹介いたします。

### ・ Microsoft Teams、Zoom

これらは授業の形態によってはオンラインで受ける授業もあるため、その際に使用します。また、Microsoft teams においては、授業資料の閲覧などもできます。

### ・ Microsoft メール、respon

これらは主に授業の出席の確認に使用します。

Microsoft メールでは、直接授業の教員にメールを送ることにより、授業の欠席等を連絡することができます。また、教員側からの連絡がメールに来ることがあるため、**定期的に確認しておくこと**を勧めます。

そして、respon では授業内で提示される9桁の数字を打ち込むことにより、出席を管理できます。ただし respon は manaba 上から開くことができます。  
(山田真椰)



## 単位・GPA・評点について

### < 単位について >

高校までは学校側が用意したカリキュラムに則って、授業が予め決められていたと思います。ただ、大学からは時間割も自分で決めていかなければなりません。そこには単位という概念が存在します。まずは、充実した学業を過ごせるように単位についてしっかりと理解していきましょう！

### ・単位とは？

履修要覧によると、単位は「授業科目の修得に必要な学習量を計る基準となるもの」と定義されています。

つまり、単位とは、その科目の学修の充分性を示す基準のことです。

授業を受けるだけでは単位は与えられず、この基準を上回らないと学修不十分で単位が与えられません。その基準に一点でも到達していないと単位を落としてしまい、再履修となってしまうこともあるので気を付けてください。

年間45単位まで履修できますが、一部の成績優秀者は、申請をすると年間50単位まで履修することができます！（ただし、教職科目などの一部の科目はこれらに含まれないこともあります。）

学生の大半は年間45単位の取得（フル単）を目指して頑張っています。

大学4年間の間に124～126単位を取得することで、大学を卒業することが出来ます。（※大学1年生から3年生までの約3年間で取りきるイメージです。）これに対し、年間で15単位以上取得できないと除籍になってしまいます。

※単位・GPA・評点についての詳細な説明につきましては、履修要覧の「1.学修」に記載されています。ここでは、話きれない内容も書かれているので、ぜひご自身でご参照ください。

### ・単位取得について

単位を得るためには、まず授業をとる必要があります。ただここで注意すべきは、授業によって得られる単位数に違いがある点です。単位は以下の規則に則って与えられます。

授業様式	該当授業	授業のコマ数	取得可能単位数
講義・演習	履修するほとんどの科目（以下に該当しないもの）	10コマ 1モジュール間週2コマ 2モジュール間週1コマ	1単位
外国語	英語・初修外国語	15コマ 3モジュール間週1コマ	1単位
実験・実習・実技 一部の演習	体育など	10コマ 2モジュール間週1コマ	0.5単位

なお、例えば、講義・演習の授業では20コマにつき2単位の授業や15コマにつき1.5単位の授業などもあります。

例外もあるので、この表はあくまで1つの目安として活用してください。分からないことはアカサボや先輩などに聞くと、親切に教えてくれるはずですよ！

### ・例外について

単位は基本的に授業を履修して得るものですが、授業を履修せずに得られる場合があります！

#### 英語

総合学域群では、英検1級またはTOEICのスコア800点以上の成績を有する学生について、English Presentation Skills I & IIの履修を免除しています。

#### 他大学からの編入

総合学域群では、他大学の単位が本学の単位として認められる場合があります。

## < GPA・評点について >

GPA(Grade point average) は、履修科目の成績 (=GP) の平均値を示す値です。GP は、100 点満点でつけられる「評点」に対応して定められており、アルファベットで表現される「評語」も、併せて記載されます。

成績の評価方法には以下の 2 つの方法が存在します。

### ・D、F の評語で表現される場合

P(Pass)= 単位を得た (いわゆる「得単」)

F(Fail)= 単位を落とした (いわゆる「落単」)  
を意味します。

P・F の評語で評価される科目は、GPA には含まれません。また、これらの科目には評点が付けられません。したがって、移行する際には使えないので注意しましょう。ただし、移行の際に使用する科目が十分に取れていれば、履修できますし、現に履修している人も数多くいます。

### ・A+、A、B、C、D の評語で表現される場合

評語と評点、GP の対応は、以下の通りとなります。

評語	評点	GP
A+	90点以上	4.3
A	80~89点	4.0
B	70~79点	3.0
C	60~69点	2.0
D	60点未満	0.0

評語の C 以上の成績を収めた学生が、単位を取得できます。

総合生では、単位が取れたかどうかよりも、移行に直結する評点を意識する人が多いです。人気な学類に進みたい方はそれ相応の評点が必要になってきますので、皆さん頑張ってください。

## ・ GPA について

GPA は、各科目の GP を足し、履修した科目数 (P,F 科目を一部を除く) で割った値となります。移行にはそこまで関係ありませんが、移行した後で重要になってきます。単位の取りこぼしが無いよう気を付けてください。

### ・ 注意事項

1. 一度単位を取った科目は、再履修できません。

単位は取れたが成績が悪かった場合も、再履修はできません。つまり科目ごとに一発勝負です！あとで後悔しないように余裕のあるうちから勉強しておくことをお勧めします。

2. GPA は各大学で異なります。

90 点以上で GPA が 4.0 といった大学もあるので、安易に他大学の人と比べることはできません。

3. 成績の通知は実家に届きます。

親にバレないからといって、成績を気にせず怠けるような愚かな真似はやめましょう。親が悲しみます。。。

(小林慎)



## 移行についてこれだけはわかってほしいこと

総合学域群では卒業要件が定義されていないため、**卒業要件が定義されている学類等に転学群・転学類をする必要があります**。総合学域群で一斉に行われる学類・芸術専門学群への転学群・転学類のことを**"移行"**と呼びます。在学年限は**2年**となっているため、2年以内に**"移行"**しないと除籍となります。ここでは、その**"移行"**のために理解しておいてほしいことについて、総合学域群で用いられている用語とともに紹介します。

### ・移行に係る判定（本判定）

移行する学類等を決定するための判定です。ウェブサイトやガイダンス等で説明はありますが、結局は**移行してもよいと考える学類等を志望順に登録すればいい**です。戦略立てて順番を決める必要はありません。ただし、移行先が決まると辞退できないので**移行するつもりのない学類に登録することはやめましょう**。

### ・模擬判定

**春Cのモジュール後に行われる判定**です。判定基準日現在の情報をしめすものであり、移行に係る判定に影響を及ぼすことはありません。しかし、**履修計画や移行先の検討のためになるので必ず登録しましょう**。

### ・応募要件

各学類には、移行するまでに満たすべき条件があります。主に応募要件の対象授業科目をとることです。応募要件の対象授業科目が充足していない学類には移行できません。

### ・成績点

学類の受入順位を決めるためのもので、授業の評点が良いほど値が大きくなります。具体的な計算式は各学類によって変わりますが、**"重み"**という係数があり、**学類が指定する重点科目は他の科目の10倍または20倍になります**。標準履修年次に1を含むものは評点がつきませんが、それ以外の授業ではつかない場合があります。また、**合否(P/F)にて成績評価をだす授業は評点がつきません**。

### ・さいごに

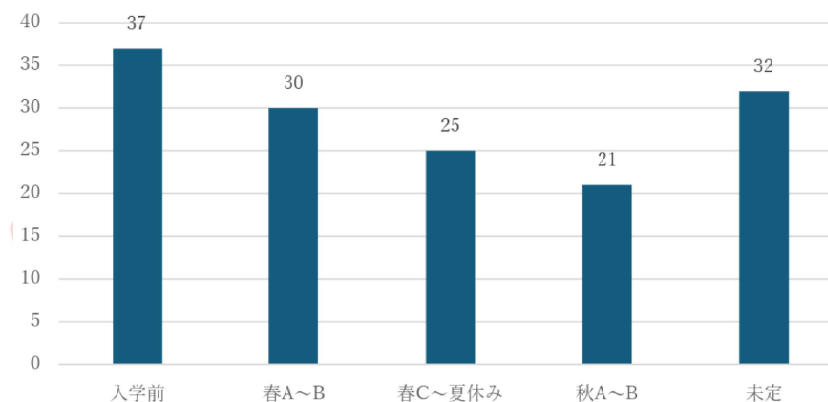
履修は**応募要件の対象授業科目が抜けないようにしながら重点科目**をとり、さらに**履修科目の上限以内に収まるように計画**を組む必要があります。少しでも迷ったらぜひアカデミックサポートセンターに訪れてみましょう。(溝田光志)

## 移行に関するアンケート

ここからは、2024年入学の総合学域群生にとっての移行に関するアンケートを示します。少し早いですが、12月7日時点での回答をまとめました！

### はじめに

ここで提示するアンケート結果は、総合学域群生145名に回答してもらいました。うち文系Iが60名、理系Iが42名、理系II、III合わせて43名です。入学後に、自分の移行志望先がいつ、どのように決めたのかを参考になればと思い、掲載しています。しかし、これはあくまで一部の総合生の結果であって、毎年の志望状況は変わりますので、**過度に不安になったり、油断したりすることがないように**ご注意ください！

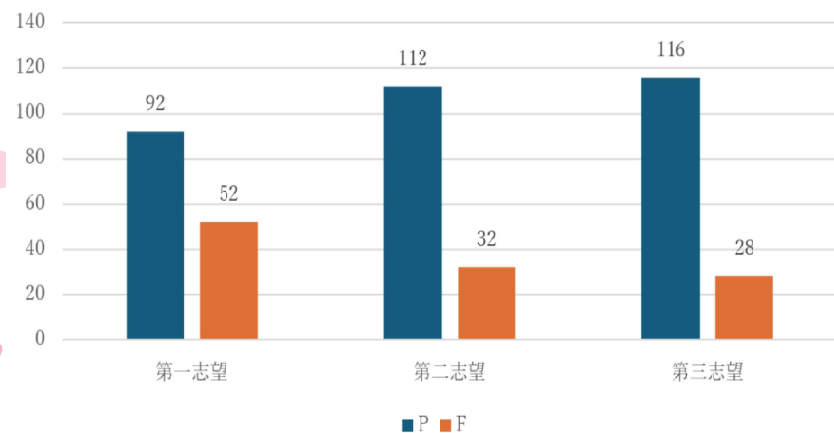


### Q1. 希望移行先が決定したのはいつですか？

結果は上のようにになりました。入学前に決めていた人は少し多い感じです！総合学域群は入学最初に春季ガイダンスがあり、夏休みにも夏季ガイダンスや各学類が開催するイベントが多く行われます。これらのイベントに参加することで、知らなかった学類のことも知ることができ、自分の視野が広がり、選択肢も増えます。また、未定の人も多いようです。12月にとったのが原因かもしれませんが、秋Cまでの成績が全て出てから、それを参照にして最終的に決める作戦をとっているのかもしれませんが、移行は多少成績に左右されてしまいます。しかし成績だけで一喜一憂することなく、皆さんは**慎重に移行先を決めて**いただきたいと思います。

## Q2. 秋Aの時点での移行判定は？（全区分判定）

この設問には、夏休みから開始する模擬判定の結果を回答していただきました。優先区分ではなく、全区分判定の結果を入力してもらいました。秋Aの成績参照後の成績点を参照にし、Pであれば、「合格最低点を超えている」、Fの場合、「このままだと不合格」ということを表しています。結果から、合格している人はかなりいます。皆さんは、自分の行きたい学類に行けるようになり頑張っているようです。例え、秋Aの成績参照でPになれなかったとしても、**秋BやCで勉強を頑張れば、挽回する可能性はいくらでもあります！**最後まで諦めずに頑張ってください！

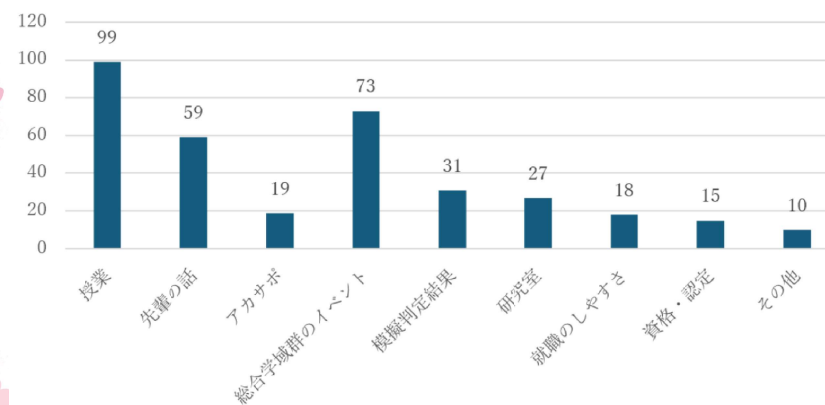


## Q3. 志望学類を決定する際に参考になったものは何ですか？（複数回答可）

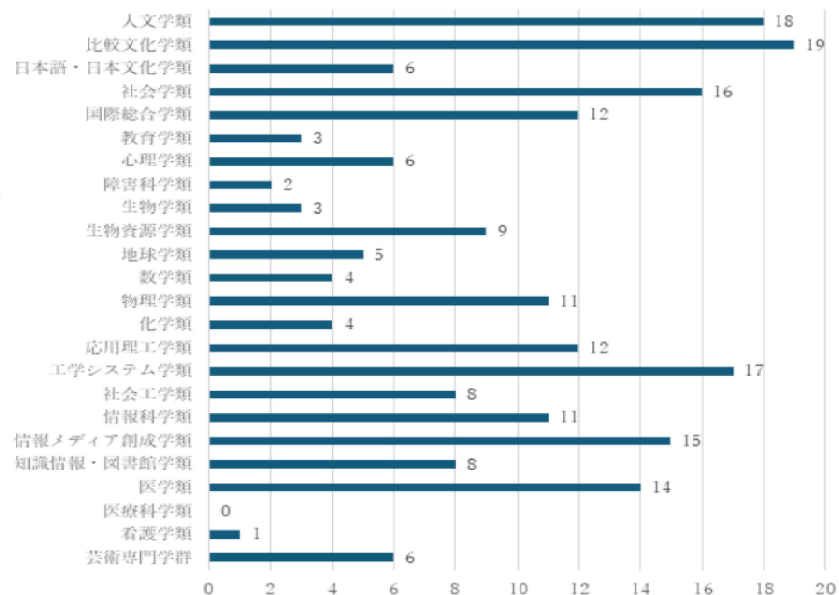
この設問授業や総合学域群のイベントという意見が多かったです。**自分の興味ある学類の授業を受けて、その学類の雰囲気や、どんなことを学べるのかなどを知ることができました。**2番目に多かった回答は、総合学域群のイベントです。総合学域群は前ページで述べた通り、**春季や夏季ガイダンス**が開催されます。そこで、夏休み中に、各学類が開催するイベントにも参加できます。例えば、理系では、研究室を訪問したり、文系は、教授の話の聞いたりします。さらに、すでに移行済みの先輩方からも話を聞けます。教授と直接話せる時間もありますので、疑問に思ったことをたくさん聞いてください！例えば私は教授に、どの研究室にどのような研究を行なっているのかを質問して、自分のやりたいことができる学類を見つけ、それを第一志望に絞ることができました。

アカサポとはアカデミックサポートセンターの略称で、総合学域群の専門のサポートセンターです。**移行、成績や履修のことを全て相談に乗ってくれます。**たくさん利用してください！

その他に留学や、自分のやりたい勉強があったことで決定した！との意見をもらいました。筑波大学は留学するチャンスがたくさんあるので、ぜひ参考にしてみてください。







※アンケートにおいて、医療科学類の項目が初めは含まれておらず、途中で追加した経緯があります。そのため、医療科学類を第一志望とした人数が「0人」となっている可能性があります。

#### Q4. 第一志望はどこですか？（複数選択可）

2024年12月13日現在の第一志望を回答してもらいました。未定の人には複数選択しても大丈夫のように選択していただきました。結果から、文系では人文学類、比較文化学類および社会学類が人気で、理系では、工学システムや情報メディア創成学類が人気です。医学類もなかなかと志望人数が多いです。ちなみに、応用理工学類は、グラフではそこまで多くないように見えますが、めちゃくちゃ人気です。私の周りではいきたい人がかなり多いです！

#### 最後に

以上の結果から何か参考になったものはありましたか？一部の人にしか回答をもらっていないのですが、参考になれたら嬉しいです。何か相談したいことや疑問に思ったことがありましたら、先輩やアカサポに行って、たくさん話を聞いてください！他の学類に比べたらほんの少しだけ大変ですが、自分の行きたい学類を見つけられるよう、そして行けるように応援しています。(阮小航)

## 筑波大学で取得可能な資格について

筑波大学では履修する科目次第で様々な資格を取得することができます。ここではその一部について紹介します。詳細は入学直後に配布される「履修要覧」という分厚い冊子の中に掲載されているので、気になった方はそちらもご覧ください。

### < 教員免許 >

筑波大学では、小学校・中学校・高等学校教、養護教諭、特別支援学校教諭の5種類の教員免許を取得できます。小学校・中学校・高等学校の免許は医学群を除く全ての学群で取得可能ですが、学類・学群ごとに取得できる科目が変わります。これらの教員免許を取得するためには、通常履修する共通科目や専門導入科目などに加えて、教職課程の科目を履修する必要があります。

教職 Q & A (大学の公式の見解ではないので、詳細はアカサポへ)

#### Q. 筑波大で取得可能な教員免許の教科や校種にはどんなものがある？

A. 中学校・高等学校教諭の「国語・数学・理科・英語・保健体育・美術」、中学校の「社会・技術」、高等学校の「地理歴史・公民・情報・書道・工芸・農業・工業・福祉」について、一種免許状が取得可能です。

また小学校教諭、養護教諭、特別支援学校教諭の一種免許状も取得可能ですが、小学校教諭の場合は1年次に教育学類が行っているガイダンスへの参加、養護教諭の場合は看護学類への移行及び学類内での成績などを利用した選抜を通過、特別支援学校教諭の場合は小・中・高いずれかの一種免許状を取得した場合にのみ取得が可能です。

#### Q. 何の科目を履修すればいい？

A. 1年次には「教育の基礎的理解に関する科目」と共通科目の体育、情報、外国語を履修します。同じく共通科目の「日本国憲法」は夏季あるいは春季集中授業で、1年次のうちに履修しておくことをおすすめします。「大学が独自に設定する科目」の「介護等体験の意義」も標準履修年次が1年次の科目で、秋C春季集中授業となります。この科目は小学校・中学校の教員免許取得要件である「介護等体験」を実施するための必修科目です。

2年次以降、「教科の指導法に関する科目」「道徳、総合的な学習の時間等の指導法及び生徒指導、教育相談等に関する科目」「教育実践に関する科目」「大学が独自に設定する科目」などを履修します。

## Q. 教職を取る際に気をつけなければいけないことは？

A. **取得希望教科に必要な教科及び教科の指導法に関する科目を見落とさないように**気をつけましょう。中には**取得希望教科とそこまで関係なさそうな科目が指定されていることもあります**。例えば高校で地学を教えたい、と思った場合、取得する教科は高校の「理科」になり、生物学序説など生物系の科目も取らなくてははいけません。

母校実習をしたい人は、**2年次の終わりまでに標準履修年次が1～2年次の「教職に関する科目」を全て履修していないと母校実習ができなくなるので**注意しましょう。

また、教職科目は集中授業で行われるものもありますが、集中授業の履修申請期間はその授業ごとに異なります。この申請期間の周知は **TWINS 上の掲示板の「資格取得に関するお知らせ」**というところで行われます。見落とさないように、しっかり確認しましょう。以下に、注意すべき履修申請や手続きをまとめました（2024年度のもの）。

4月 教職ガイダンス参加、教職課程履修登録票提出

8月 「日本国憲法」履修申請

1月 「介護等体験の意義」履修申請

## Q. 教職科目は卒業要件に含まれないという噂を聞いたけどホント？

A. 教職に関する科目のうち何単位が卒業要件単位数に参入されるかなどは移行した学類ごとに異なります。人間学群では全て卒業要件単位数に算入されますが、中には全く加味されない学類もあります。**履修要覧の学群等履修細則を確認**しましょう。

## Q. 「履修カルテ」って何？

A. 教職課程の履修をすると「教職課程履修者の履修カルテ」という冊子をアカサポから渡されます。これは教職の科目で学んだことを記載するもので、それぞれの科目に対してページが割り振られています。**履修カルテを書かないと教員免許が取れません！**ある科目の履修が終わった直後にその科目のページに記入するのが理想的です。基本的に、記入必須の事項（A4、1ページ分くらい）は最後の行まできちんと書くべきらしいので、**ギリギリに書き始めると大変**です。

## Q. 中学校教諭と高等学校教諭の免許はセットで取得したほうがいいのか？

A. 多くの教科において中学校教諭と高等学校教諭の免許状取得に必要な科目は大半が共通しているので、そこまで履修する科目を増やすことなく両方とも取得できるかと思

います。ただ履修が必要な科目が増えるので、自分のキャパシティに合わせて両方とも取得するかどうかを決めましょう。ちなみに、高等学校教諭として採用される場合、中学校教諭と高等学校教諭の両方の免許取得を応募要件としている自治体（東京都など）もあります。

## Q. 移行を希望する学類で取得したい教科の免許に必要な科目が開講されていない場合、どうすればいい？

A. 取得したい教科のある学類で開講されている「教科に関する科目」を一定単位数揃えれば、**学類に関係なく（中高であれば）どの教科の免許も取得することが可能**です。ただ、別の学類の科目を20単位以上卒業に関係なく履修しなければいけないということになってしまいます。それなりの心持ちや体力は必要かもしれないです（新歓委員やアカサポにも相談しましょう）。

## Q. ふっちゃけ、教職を取ってみたいが大変？忙しい？

A. ただでさえ忙しいと言われる総合生が教職を取ると…と不安になる方もいるかもしれませんが、確かに教職を取ると教職に関する科目を他の学生より多くとらなくてはならないため時間割は過密になります。また、**教職に関する科目はせっかく履修しても年間履修上限単位数に含まれず、移行点にも含まれません**。ですが、1年次では個人的に忙しいと感じるのはテスト・レポート期間くらいで、そんなに負担には感じませんでした。しかし、2年次以降は教職科目や各教科の免許を取るための科目を取りつつ、それを避けながら学類の講義も取る必要があるため、空きコマが少なくなるということはあるそうです。1年次のときより負担になる集中講義があり、レポート・試験や課題もこなす量が増え、「模擬授業」を行う講義も出てきて…。でも、**大変さや忙しさの体感人はそれぞれですね**。

ここまで教職に関して大変なことをいろいろ書いてしまいましたが、筆者個人としては気になったら取ってみることをおすすめします。筆者は入学時点では教職にあまり関心がありませんでしたが、春Cから教職を取り始め教職の授業を受けていくうちに、教員もいいな～と思い始め将来への視野が広がったと感じています。

1年次の途中でも、やっぱり取りたい！と思ったら、早めにアカサポに相談するのいいと思います。「軽い気持ちで教職は取らない方が良い」という意見もありますが、無理になったらやめることもできるので、取ってみる価値はあるかなと思います。**教職を取っている仲間を見つけて協力して授業や課題に取り組んだり、同じ科目を取っている先輩を見つけて履修のアドバイスをもらったりして、教職履修者同士支え合っていきましょう！**



## < 司書・司書教諭 >

司書は貸し出し・返却や資料管理など図書館の業務全般を担います。司書教諭は学校図書館の業務を担います。

取得にはそれぞれ所定の科目（全て2単位）を履修する必要があります。両資格ともにほとんどの科目は知識情報・図書館学類の専門科目ですが、「インターンシップ」を除けば、どの学類に移行しても履修は可能です。必要単位数は司書の場合14科目28単位、司書教諭の場合5科目10単位です。対面授業の場合は、ほとんどの科目が春日エリアで開講されるので、移動距離を考慮に入れた履修組みを忘れないようにしましょう。また、司書教諭の免許取得には小学校、中学校、高等学校のいずれかの教員免許を取得している必要があります。

## < 社会教育主事 >

社会教育法に定められている、都道府県および市町村の教育委員会事務局におかれる、社会教育（図書館や公民館を始めとした施設などで主に公的な団体が主体となって提供される、誰でも参加できる学習機会）について専門的な助言や指導を行う職員のことです。筑波大では主に教育学類開設の専門科目を中心に、特定の科目を計24単位履修することで社会教育主事になるための資格を取得することが可能です。特に教育学類の場合は、組み合わせによってはすべての単位を卒業単位に算入することもできます。

## < 学芸員 >

博物館法に定められている、博物館（美術館や植物園なども含まれます）において博物館資料の収集・保管・展示・調査研究などを専門的に行う職員のことです。こちらはどの学類の専門科目でもない「博物館に関する科目」と呼ばれる特設の科目を中心に計20単位を履修することで取得できます。「博物館に関する科目」で取り上げられるのは展示物の配置や経営・収集の指針についてなどが中心です。4年次には実際の博物館での実習も行います。

## < 建築士・施工管理技士 >

建築士は建築士法に定められている建築物の設計や工事監理を行う技術者のことで、国家資格です。筑波大では工学システム学類の環境開発工学専攻、社会工学類、芸術専門学群に所属（移行）した場合のみ、それぞれの専攻/学類/専門学群で指定されている科目を所定の単位数以上履修すると、卒業後すぐに一級/二級・木造建築士の免許取得のた

めの受験資格を得ることができます。ちなみに、工学システム学類の環境開発工学専攻を卒業（し、1年以上の実務を経験）すると2級施工管理技士（道路工事等の計画や監督を行う国家資格で、建設業法により定められています）の受験資格を得ることもできます。

## < 測量士補、測量士 >

測量法に定められている、建設や土木工事の際にその土地の位置・距離・面積を正確に把握する「測量」を行う専門職のことです。

数学類・物理学類（に移行して、その学類）を卒業した場合のみ測量士補の資格が得られ、その後測量に関する1年以上の実務を経験すると測量士の資格が得られます。また生物資源学類に移行した場合でも、「測量に関する科目」を30単位以上履修して卒業すると、数学類・物理学類と同様の資格が得られます。

## < 社会福祉士 >

社会福祉士および介護福祉士法に定められている、社会福祉の知識および相談援助技術を持ち、社会福祉事業に携わる人の国家資格で、日常生活を営むのに支障がある者の福祉について相談を受け持ったり、助言・指導、各種サービスの提供を行っている人（医師など）の連携を取り持ったりします。

障害科学類に所属し、同学類開設の専門科目を中心に、所定の科目を一定の単位数以上履修して卒業することで資格取得のための国家試験の受験資格を得ることができます。

## < 樹木医補 >

一般財団法人日本緑化センターが定める、樹木の育成、保護、管理事業（倒木の防止や樹勢回復）にかかる専門家である「樹木医」の補佐を行う、および将来の樹木医候補とされる者のことです。生物資源学類で開設されている所定の科目を（組み合わせによりますが）最低18単位以上履修して卒業することで、樹木医補への申請が可能になります。他学類に移行した場合でも資格取得は可能です。

## < 自然再生士補 >

一般財団法人日本緑化センターが定める、自然再生に必要な知識・技術・経験を有し、失われつつある自然環境や野生動物の生態系再生を推進していく「自然再生士」の補佐を行うとともに、将来の自然再生士候補ともされる者のことです。生物資源学類に所属し、同学類で開設されている所定の科目を（組み合わせによりますが）最低10単位以上履修した時点で自然再生士補への申請が可能になります。（橋本奈史）

## 理転のすゝめ

総合文系で受験した人は総合学域群第一類に所属することになる。いわゆる文系の学群・学類が優先区分になるが、もちろん理系の学群・学類に移行することも可能だ。実はこの記事の筆者も総合一類から理系の学類に移行する（予定）だ。

理転すると言っても**理系の科目を履修して得単（単位取得のこと）しなおかつ好成績を収めなければならない**。文転して一類に入った人はまだ数理科目の心得があるかもしれないが、高校から文系科目を続けて来た人には急すぎてついていけないだろう。ということでこの記事では、高校で文系だったけど理系に視野を広げてみたい、理転したいという人の力になれるような情報を伝えていこうと思う。

### < 応募要件と重点科目 >

理転するなら取るべき科目について述べていく。

**数学リテラシー1、2**はマストで取るべきである。なぜならこの科目は大学数学の入り口のような科目なので**そこまで難易度が高くなく点がとりやすい**からである。それなりに勉強すればある程度の成績を収めることができる。また**ほとんどの理系の学類で重点科目**として割り当てられている。そういうわけで狙い目の科目なのである。

理工学群は**微分積分123、微分積分A、線形代数123、電気学123、力学123、化学123**を履修する必要があるので春休みのうちに基本的な概念を学んでおくのが良い。しかし、学類によっては**地球進化学**や**地球環境学**などの文系選択者でも比較的とりやすい科目も存在するので、難しい科目は積極的にとりやすい科目に置き換えていこう。ただ、卒業に必要な単位である可能性もあるのでそこには留意が必要だ。

生命環境学群は文系選択者でも比較的移行しやすいだろう。先述した理工学群の科目はある程度基礎力をつけた状態でなければ得単すら厳しいものも少なくない。しかし、生命環境学群の科目は予習するに越したことはないが、そこまでの事前知識を問われない科目もいくつか存在する。例えば、生物資源の重点科目である専門導入科目は特に理系の知識が問われる場面はないので授業が理解しやすい、また**過去問と同じ問題が出やすい**（ココ重要）。ただ難解な科目もあるため（生物学類とか）注意が必要である。

情報学群は重点科目が少ない。基本的には、他学類の興味のある科目を取りながら、必要な科目を履修していくそう。コツは100点を取りにくいレポート科目よりテストで成績がつく科目をとることだそうだが、**各々の得意不得意に合わせてレポートで成績がつく科目かテストで成績がつく科目にするか柔軟に決めていくのが無難**だろう。ちなみに、微分積分Aの履修には裏技が存在する。微分積分Aは知識情報・図書館学類、情報メディア創成学類、情報科学類の三つの学類でそれぞれ開講している。その中で知識情報・図書館学類が最もテストの難易度が低く、そこで履修できると得点がとりやすいという移行点稼ぎの裏技が存在するのだ。今年は知識情報・図書館学類と情報科学類のテストが統一になり裏技が無効になったので君たちも履修には注意してほしい。

医学群移行は難易度が高く、志望者が少ないがレベルの高い戦いとなっている。応募要件の科目や重点科目の難易度が高いので**今から基礎的なことからでも勉強するのが良い**だろう。

### < 理転のコツ >

#### ・理系の友人を作る！

高校で文系だった私は理科の基礎科目、数学は数学IA・IIBを履修したのみなので当然分からないことも出てくる。力学や電磁気、微分積分、生物の科目を履修したがどれも1人では理解が難しく理系の友達に解説してもらって理解していた。理系科目に対する心得がないと苦しむ場面が少なくないので**困ったら助けてくれる友人を作っておく**と良いだろう。

#### ・事前に勉強しておく

これがかなり大事。1モジュールが5週間しかないなのでそこで高校から大学までの内容を全て理解するのはかなり忙しく、私も大変な思いをした場面が多々ある。**数学IIIの微分積分と極限の基本を抑えておくのが良い**だろう。できれば演習もして慣れておくことを勧める。また数Iの集合についてもおさらいしておくとうまいだろう。

#### ・レポートや小テストにしっかり取り組む

理系科目というとテストで成績が決まると思いがちだが、科目によっては毎回出されるレポートや小テストも成績に加味される。**これらにしっかり取り組めば、テスト前にある程度のアドバンテージを得られた状態で望むことができる**。テストと違い十分に提出までに十分な時間があるので忘れずに取り込もう。（佐藤多実紀）



## 専門導入科目レビュー

専門導入科目レビューでは、多くの学生が履修する専門導入科目の一部を取り上げ、実際に授業を受けた学生の感想や概要について紹介します。入学後の履修科目決めの際に参考にご覧ください。なお、**2024年開講の授業を参考にしているため、2025年度開講の授業も同様であるとは限りません。**執筆時期の関係上秋Bまでに開講した科目を掲載しています。詳しくは**最新のシラバスを確認**してください。

### < 人文・文化学群開設 >

#### ・ 言語分析入門

開設モジュール：秋 AB

成績評価方法：小テスト 100%（記述あり）

授業形態：オンデマンド、同時双方向型（オンライン）

授業内容：言語学・日本語学・英語教育学の基本的な考え方と分析法を学ぶ講義です。たまに行われる同時双方向型の授業の際には、グループに分かれてディスカッションをする時もあります。言語の分析方法について知りたい人や、言語学について知りたいという人にお勧めです。

#### ・ 思想文化領域比較文化研究

開設モジュール：春 B

成績評価方法：期末レポート 100%（現代思想コース 60%、比較宗教コース 40%）

授業形態：オンデマンド

授業内容：現代思想コースと比較宗教コースの二つに分かれており、「幸福」についての様々な思想について議論したり、神や仏、宗教と社会など様々な宗教的トピックを扱ったりします。哲学や宗教に興味のある人におすすめです。期末レポートはそれぞれのコースから一人ずつ教員を選び、示された課題についてレポートを書くもので、課題図書を読む場合もあるそうです。

#### ・ 共生のための日本語教育

開設モジュール：春 A

成績評価方法：毎回の課題 40%、期末レポート 60%

授業形態：1 コマ目はオンライン、2 コマ目はオンデマンド

授業内容：外国人労働者の増加に伴って重要となる、日本社会における外国人との共生に関して、日本語を用いたコミュニケーションについて議論する授業です。また、言語学や第二言語についての話題も展開されます。オンラインの際には生徒同士のグループディスカッションが行われるので、授業はちゃんと聞きましょう。授業のトピックについて関心を深められるだけでなく、色々な人の意見を聞くよい機会にもなるとおもわれます。

#### ・ 共生のための人類学

開設モジュール：春 BC

成績評価方法：授業ごとの小テスト 100%

授業形態：オンデマンド

授業内容：現代における異文化共生をする上で基本的な概念や、現代社会がどんな概念によって成り立っているかという問題を考える上での基礎知識などを学ぶ授業です。授業内容は身近かつ非常に面白く、期末試験もなし、小テストも過去問があればかなり良い点数を取ることが出来る、いわゆる楽単科目なので、理系文系関わらずコマが空いているなら履修することをお勧めします。

### < 社会・国際学群開設 >

#### ・ 社会学の最前線

開設モジュール：秋 AB

成績評価方法：期末レポート 100%

授業形態：オンデマンド

授業内容：社会学類社会学主専攻の担当教員が、犯罪社会学、感染症と社会学、メディア社会学、教育や福祉などの多様な社会学の分野について講義します。毎回の授業ごとに出席確認の小レポートを書く必要があります。期末試験は全 10 回の講義の中から一つ選んでそれについてレポートを書く形式でした。様々な社会学の研究について知ることが出来る科目で、授業内容も非常に面白く成績も取りやすい科目なので、興味がある人はぜひ履修してみてください。

#### ・ 経済学の最前線

開設モジュール：春 A

成績評価方法：期末レポート 100%

授業形態：オンデマンド

授業内容：お金だけでなくゲーム理論や経済学の歴史、地域ごとの経済についての考え

方など、様々な視点から経済学に関する研究について学びます。ゲーム理論は数式が多く出てくる講義なので、高校時代**数学が苦手だった人は注意**しましょう。期末レポートはほかの最前線の授業と同様に一人の教授を選んでレポートを書くといったものでした。ちゃんと講義を聞いてレポートを書くことが出来ればよい成績が取れるそうです。

#### ・国際学Ⅰ

開設モジュール：秋 AB

成績評価方法：小テスト 100%

授業形態：オンデマンド

授業内容：特定の国や地域に焦点を当てて、**国際社会が直面してきた、または今直面している諸問題**について学ぶ講義です。**講義の何個かは英語で行われる**ので、油断はしないようにしましょう。小テストのみの成績評価なので、友達と協力するなどして高得点をとれるようにしましょう。レポートや試験に追われない科目なので、比較的楽な授業でしょう。過去問はありますが24年度はあてにならなかったようです。

#### ・国際学Ⅱ

開設モジュール：春 A

成績評価方法：毎回の小テスト 100%

授業形態：オンデマンド

授業内容：名前は国際学ですが、内容は、**経済史や日本経済、開発経済学などの様々な分野の最新研究**について学ぶ講義です。国際学Ⅰと同様に**何回かの授業と小テストは英語で行われます**。特別難しい英語を使っているわけではないので、スクリプトを活用すれば授業理解も理解しやすくなるでしょう。小テストは時間制限もなく、友達と考えればよい点数が取れます。コマが空いているなら履修してもいいかもしれません。

#### ・国際学Ⅲ

開設モジュール：秋 AB

成績評価方法：小テスト 100%

授業形態：オンデマンド

授業内容：西洋的な価値観、諸制度を当たり前ものと考えずに、人間文化の多様性を尊重しながら異文化間の対話を実現するための条件について**言語、教育、環境などの基本的概念をキーワードとして考えていく講義**です。**小テストは回答開始時間と終了時間**

がきっちり決まっているのでその時間に注意しましょう。また**資料配布がなく、動画の視聴期限もある**ので、メモをちゃんと取るか、動画をいつでも見られるようにするなど対策が必要です。Ⅰ、Ⅱと同様に友達と一緒に受けるといいと思われます。

#### < 人間学群開設 >

##### ・教育基礎論

開設モジュール：春 BC

成績評価方法：授業ごとの振り返りシート 40%、定期試験 60%

授業形態：オンデマンド

授業内容：**教育の理念・歴史・思想や現代教育が抱える問題**を具体例とともに学び、現代社会に対する教育分野からのアプローチ方法について議論する講義です。教職科目の内容と重複するところがあるので、教職を取る人は履修するのをお勧めします。ただし**毎回のレポート（200 から 800 字）と期末レポートの分量がまあまああるので溜めない**ように注意しましょう。**講義資料は事前にコピーして手元に置いておく**とよいそうです。

##### ・心理学概論

開設モジュール：春 BC

成績評価方法：毎回の小テスト 20%、期末試験（対面）80%

授業形態：オンデマンド

授業内容：**心理学を考える目的やその方法、心理学を学ぶ上で必要な生物学的基礎知識や社会とのかかわり**など、心理学に関わる様々なことについて学ぶ講義です。概論ではありますがかなり専門的な内容を扱うこともあるようです。指定教科書（8000 円）は誰かと共有するといいでしょう。また、**スライド資料の配布はなく、動画も3日後に削除されてしまうので、期末試験対策がかなり大変**です。

##### ・障害科学Ⅰ、Ⅱ

開設モジュール：(Ⅰ) 春 BC (Ⅱ) 秋 AB

成績評価方法：小テスト 100%

授業形態：オンデマンド

授業内容：Ⅰは**人の感覚機能や認知機能などの障害に関わるものの発達の仕組みと障害が起こる仕組み**などの基礎知識を学び、Ⅱは**障害原理論、特別支援教育学、障害福祉学**などから**障害科学の問題点、解決策**を考える講義となっています。小テストのみの成績評価なので、解き忘れが無ければ**かなり良い成績がとれる**でしょう。共生のための人類学と同様に有名な楽単科目の一つなので、空きコマなら登録しておきましょう。



## < 生命環境学群開設 >

### ・生物学序説

開設モジュール：春 A、春 C、秋 AB の 3 回

成績評価方法：毎回の小テストまたはレポート 100%

授業形態：オンデマンド、同時双方向型

授業内容：主に高校生物でメインとなる内容（遺伝、進化、免疫、エネルギー生産と代謝など）が 10 回の授業に圧縮されたような講義です。指定の教科書がありますが、筆者は買わなくても特に困りませんでした。授業動画や資料をきちんと見て、友達と協力するなどすれば A+ も取りやすい科目です。この科目一つでも生物学類への移行要件は満たせるので、少しでも生物学に興味がある人や、開設時間割が空いている人は単位稼ぎとして履修するのをお勧めします。

### ・分子細胞生物学概論

開設モジュール：春 B

成績評価方法：授業ごとの課題 60%、期末試験 40%

授業形態：対面

授業内容：タンパク質、核酸などの分子に加え、細胞構造と機能、エネルギー生産の仕組みなどを中心に**生命現象の基礎を学ぶ講義**です。生物学類の概論全 6 科目では、キャンベル生物学と呼ばれる非常に分厚い英語の教科書（日本語版あり）が共通の教科書として指定されています。ほかの概論科目を履修する予定なら日本語版を購入してもいいでしょう。高校で生物をやっていない人は**予習復習が必須**です。期末の割合が低めの科目なので、概論の中では単位が比較的とりやすい科目です。

### ・遺伝学概論

開設モジュール：春 C

成績評価方法：期末試験 100%

授業形態：対面

授業内容：親の形質がどのように子供に遺伝していくのか、また、生殖、生殖細胞の分裂様式、遺伝子の発現調節機構など、**遺伝に関する内容を扱う講義**。最初の授業で「落単する人が多いです」と脅されました。**概論 6 科目の中でもかなり単位や点数を取りにくい科目**だと思います。英語で資料が作られていることがあるので英語苦手な人は注意しましょう。期末試験は記述形式なので、**用語の意味をよく理解**することが大切です。

### ・生物資源学における食品化学・技術の最前線

開設モジュール：春 BC

成績評価方法：期末試験 100%

授業形態：対面

授業内容：生物資源学類で食品に関する研究をしている教授が何人か来て、それぞれの研究分野について紹介します。今年は食品と微生物、食品廃棄物とバイオマス利用などの食料生産に関する技術、経済学からみた食料消費などがテーマとなっていました。内容は少々難しいところがありますが、授業内で強調されたところや過去問でよく出るところを復習すれば単位は取れます。**授業資料はもらえない場合もあるので、メモを取れるように何か用意しておくのをおすすめ**します。

### ・生物資源の開発・生産と持続利用

開設モジュール：秋 AB

成績評価方法：毎回のミニレポート 10%、期末試験 90%

授業形態：対面

授業内容：日本や世界の人口増加に伴う食料問題の解決方法や、森林が地球温暖化や私たちの生活に与える影響などについて様々な観点から講義する授業です。**出席を紙でとる科目なので授業はきちんと行きましょう**。授業資料は紙媒体であったり manaba 上でアップされたりなど様々ですが、基本ちゃんと配布されるのでメモをしっかり取って期末に備えましょう。**毎回のミニレポートの字数を 1000 字に設定している先生がいる**ので注意しましょう。

### ・生物資源と環境

開設モジュール：秋 AB

成績評価方法：毎回の感想 & 出席 40%、期末試験（manaba）60%

授業形態：対面

授業内容：生物資源学類の担当教員 4 人による**最新研究を紹介しながら生物資源と環境のかかわりについて学ぶ講義**です。今年度は重金属、病虫害などによる環境ストレスに対して、植物が耐性を獲得するプロセスを中心に講義が行われました。期末試験は過去問通りの答えを出す人や細かい内容を聞いてくる人など様々ですが、きちんと授業を聞けば高得点が狙えます。個人的に秋 B まで履修した科目の中で一番面白い科目でした。

### ・地球環境学 1、2

開設モジュール：(1) 春 BC (2) 秋 AB

成績評価方法：(1) 小テスト 100% (2) 小テストまたはレポート 100%

授業形態：オンデマンド

授業内容：地球環境学1は、地球環境を維持するシステムや、大気・海洋システム、水の循環システムなどの動きを学ぶ講義です。地学の基礎的な話をしているので、授業動画をしっかり見れば文系の人でも十分理解することが出来ます。2は地球の地形形成のしくみや、地球環境や災害と私達人間との関わりについて学びます。小テストには記述問題もあるので注意しましょう。2は地球環境学1を履修していることが前提となっていますが、2からの履修でも特に問題なく受けることが出来るので安心してください。

#### ・地球進化学1、2

開設モジュール：(1) 春 BC (2) 秋 AB

成績評価方法：(1) 小テスト 100% (2) 期末試験(manaba)100%

授業形態：オンデマンド

授業内容：地球進化1、2を通して、地球史やプレートテクトニクス理論、地震活動、堆積岩、火成岩、変成岩などの地層に関わること、生物種の進化などについて学習します。2の期末試験は自作資料や教科書、授業スライドのプリントアウト等は持ち込みできませんが、zoom上で行われます。高校時代に地学を勉強した人だけでなく、地層や古生物に興味がある人はぜひ履修してみてください。

#### < 理工学群開設 >

※総合学域群生向けの授業シラバスを参考に作成しています。

#### ・数学リテラシー1

開設モジュール：春 A

成績評価方法：小テスト 20%、期末試験 80%

授業形態：対面

授業内容：線形代数学の基礎である写像、行列などを学習します。大学で行われる最初の数学の授業なので、理系の人にはほぼ全員履修する科目だと思います。これを受けて今後数学を続けるかを考えるのがいいと思います。期末試験はきちんと勉強をして過去問が解けるようになればA+も取りやすい科目ですが、さぼると痛い目を見るので友達と協力して頑張りましょう。わからなくなったらYouTubeなどで開設動画を探してみるいいと思います。(おすすめは予備ノリと呼ばれる Youtuber です)

#### ・数学リテラシー2

開設モジュール：春 B

成績評価方法：小テスト 20%、期末試験 80%

授業形態：対面

授業内容：イプシロンデルタ論法という概念を用いた極限の扱い、微積分、ベクトルや行列を用いた空間図形の解き方などを学びます。講義の前半で学習するイプシロンデルタ論法による証明でつまづく人が多い印象です。最初はわからなくても、論理の流れをおさえて、何度も演習するうちに慣れるので根気強く勉強しましょう。毎年1より平均点が下がりますが、復習とテスト勉強をまじめにやればこちらも高得点が狙える科目です。

#### ・微積分1、2

開設モジュール：(1) 春 BC (2) 秋 AB

成績評価方法：小テスト 20%、期末試験 80%

授業形態：対面

授業内容：1では主に微分の基礎と平均値、テイラーの定理、広義積分を扱い、2では偏微分、全微分などを主に扱います。期末試験は積分、ロピタルの定理を用いた極限計算、マクローリン展開などの計算が主です。試験勉強をさぼると普通に単位を落とすので気を付けましょう。高校で数学IIIをやらなかった人にはお勧めできません。

#### ・線形代数1、2

開設モジュール：(1) 春 BC (2) 秋 AB

成績評価方法：(1) 小テスト 20%、期末試験 80% (2) 期末試験 100%

授業形態：対面

授業内容：1、2共通して、数学リテラシー1で学習した行列、写像を用いた演算をより詳しく学びます。1では主に計算、2では抽象的な内容が多いので、授業理解が少し2の方が大変だと思います。授業の復習とテスト勉強をしっかりとやれば単位は取れます。勉強はさぼらずやりましょう。一夜漬けは不可能です。

#### ・力学1、2、3

開設モジュール：(1) 春 B (2) 春 C (3) 秋 AB

成績評価方法：(1) と (3) 演習 20%、期末試験 80% (2) 期末試験 100%

授業形態：オンデマンド

授業内容：力学1は運動法則、単振動などを扱いますが、かなり内容が難しいので高校



で物理をやっていない人は要注意です（筆者は痛い目を見ました）。力学2は**運動エネルギーやケプラーの法則**を扱います。力学3は**慣性や波動方程式**を学習します。3は**高校では扱わない内容が出てくる**ので、しっかり教科書や資料を見て勉強するようにしましょう。

#### ・電磁気学 1、2

開設モジュール：(1) 秋 A (2) 秋 B

成績評価方法：(1) レポート 30%、期末試験 70% (2) 演習 20%、小テスト 10%、期末試験 70%

授業形態：オンデマンド

授業内容：電磁気学1は**基本的に高校で扱う内容を微積分を用いて解く**といった内容ですが、難しかったという話をたくさん聞いたので、**生物選択だった人は要注意**です。電磁気学2は**キルヒホフの法則、ビオ・サバルの法則などの抽象的な内容を扱います**。どちらも**授業ごとのレポート課題がかなり大変**なので、友達と一緒に履修して協力したほうが良いと思います。

#### ・化学 2、3

開設モジュール：(2) 春 BC (3) 秋 AB

成績評価方法：期末試験 100%

授業形態：オンデマンド

授業内容：化学2は**主に原子軌道やアルカン、カルボニル化合物などの有機化合物の反応を厳密に学習し**、化学3は**熱力学、化学平衡などの物理化学的な内容を扱います**。2の試験は教科書持ち込み可のマークシート方式なので、教科書を買きましょう。ほぼ教科書の練習問題から出ます。3は高校で物理を学習していればそこまで難しくはありません。どちらも慣れるまでちゃんと動画を見て勉強しましょう。

### < 情報学群開設 >

#### ・知識情報概論

開設モジュール：春 A、秋 AB

成績評価方法：期末試験 100% (manaba)

授業形態：オンデマンド

授業内容：知識とは何か、また文字や世界の解釈の仕方など哲学的な内容を扱います。内容は少し理解しにくいですが、講義動画内で教授が人工知能と会話しながら授業を進

めているのでそれがとても面白かったです。期末試験は制限時間 10 分ですが、過去問があるのでそれを見ながら解けば 100 点が取れます。知識への移行を考えている人以外でも空きコマなら履修しておくのを勧めます。**楽単です**。

#### ・プログラミング入門 A

開設モジュール：秋 AB

成績評価方法：毎回の演習課題と期末試験の点数を総合的に判断

授業形態：対面

授業内容：**Python を用いてプログラミングの基礎的なことを学習**します。事前に配布される資料を見て、授業時間中に課題に取り組むといった授業形式です。課題の中には未経験の人には少し難しいものが含まれているので、TA さんや友達に聞きながら取り組みましょう。**情報学群すべての学類で必修科目**なので、情報系に行きたい人は履修しておきましょう。

#### ・コンテンツ入門

開設モジュール：秋 AB

成績評価方法：レポート 50%、期末試験 (manaba) 50%

授業形態：前半 4 回はオンデマンド、後半 6 回はオンライン

授業内容：前半は **web やメタデータ、人工知能などの最新研究について学び**、後半は **落合陽一先生と色々な業界の著名人との対談**を聞きます。今年は少年ジャンプの元編集長、アニメーション監督の人などが来ました。後半は X でのポストを出席とする形式で、他の履修生のポストを見るのも面白いし、講義自体も非常に面白いので、**情報系の人でなくても楽しめる講義**です。

#### ・情報数学 A

開設モジュール：春 AB

成績評価方法：毎回の確認課題 30%、期末試験 70%

授業形態：対面

授業内容：この科目は**専門導入科目ではないですが、情報学群に行くうえで必須の科目となっているので取り上げます**。主に高校で学習した集合と命題をより厳密に証明する方法について学びます。**数学が得意でない人は知識開設の授業がおすすめです**。結構量が多いのでコツコツ勉強してテストに臨むようにしましょう。落単はしにくいですが**高得点を取るのも難しい科目**だと思います。

## < 医学群開設 >

### ・医科生化学

開設モジュール：春 BC

成績評価方法：期末試験 100%

授業形態：オンデマンド

授業内容：生体分子の性質やエネルギー合成、代謝、クエン酸回路などの人体に関わる生化学の内容を扱います。一回の動画がとても長く、覚えることも非常に多いので、テスト前に一気に動画を見ようとするのはやめましょう。期末試験は記述で、発展的なことはあまり聞かれないので授業資料と過去問を何度か復習すれば大丈夫です。しかしテスト勉強がヘビーすぎるので医療系に行く予定がない人の履修はお勧めしません。

### ・人体構造学

開設モジュール：春 BC

成績評価方法：期末試験 100%

授業形態：オンデマンド

授業内容：人体の骨格や筋系、神経系、内分泌、循環、呼吸系などの医療分野の基礎知識を学びます。医療系に興味がない人は履修しないが吉です。医科生化学と同様に動画が長く、授業資料も覚えることも大量にあるので、後回しにすると詰みます。期末試験はマークシートで、授業や資料で強調していたことをきちんと復習すればいい点数が取れる科目です。

(大浦楓花)

## 総合新入生のための学類紹介

ここから9ページは、皆さんが一年後移行する学群・学類について先輩方の意見を交えながら紹介しています。「入学したばかりなのに、もう来年のこと考えなきゃいけないの?」と思うかもしれませんが、気になる部分だけでもばらばら読んでみて下さい!さまざまな学群・学類の、それぞれの特徴を少しでもお届けできればと思います!

### ★凡例

1. 講義など大学生活でよく使うエリア (〇〇エリア、と記載)
2. 学類紹介
3. 学類のいいところ、よくないところ
4. 総合学域群生へ一言

## < 人文・文化学群 >

### ・人文学類 (人文、help)

1. 第1エリア
2. 人文学類には「哲学・宗教学」「史学」「考古学・民俗学」「言語学」の4つの専攻がある。どの分野もじっくり深くまで掘り下げるため、こだわりを持って自分の興味に真摯に向き合う人が多い印象。移行を検討する場合は、先生方の専門分野をきちんと把握しておこう。
3. 学類全体の人数が、文系の他学類と比較しても多い。基礎からがっつり学問でき、ゼミや実験など時間的制約が少ない。さまざまな選択肢から自分の学びたい分野を決めることができる。  
一方で、コースが細分化されているため、他のコース選択者とのかわりが薄くなりがち。
4. コース決定はなるべくお早めに!!  
自らの興味を広げつつ、最後は特定の分野にどっぷり浸かりたい!という方にはおすすめの学類。一緒に学問の真髄に触れてみませんか。

### ・比較文化学類 (比文、ccc)

1. 第2エリア
2. 地域研究、歴史研究のようないわゆる「学問」というようなジャンルから映画、漫画などのポップカルチャーを対象とした研究まで多岐にわたる。



3. アニメや漫画を学問的に考察する講義もある。卒業要件の自由度が高い。比較文化の手法だけでなく、その手法を用いたうえで宗教学、哲学、文学、言語学、さらには情報学、芸術などにもアプローチできる。やりたいことが必ず一つは見つかる、間口の広い学び場。

一方で、2年生くらいからある程度分野や方向性を絞り始めないと、知識がかなり広く浅い状態で卒論の時期がやってきてしまう。**専攻が17コースもある**分迷ってしまう（通称、比文迷子）上に、コースが細分化する分各コースに属する教員数が少なく感じがち。期末レポートが大変。

4. 比較文化学類は自分の好きなモノをとことん突き詰めたい方も、逆にまだ突き詰め切れない方もぜひ、比文に来てください！多種多様な興味を持つ学生と先生があなたをまっています！

比較文化学類は自分の「好き」という気持ちを研究にまで膨らませることのできる場所です。楽しいと思える研究をやりたい方はぜひ。

#### ・日本語・日本文化学類（日日）

1. 第2エリア

2. **日本語を中心に、日本文化**を学ぶ学類。日本語の文法やコミュニケーション、日本語教育の理論と実践、文化人類学や文学などの授業が充実している。1学年40名で男女比は1:3程度、おしゃれな人もオタク気質な人も揃っている。いつもなら休み時間は2G棟1階の控室でみんな仲良くおしゃべりする、温かな雰囲気学の学類。

3. 取得可能な教員免許は基本的に国語のみだが、日日の科目を多く含むため他学類と比較して取得しやすい。学類内の仲が良い。学類独自の温かい空気感がある。生徒数に対する教員の割合が高く、学修面でサポートが手厚い。

一方で教員数が他学類より少なく、不便に感じることもある。2年生秋学期の演習（対面）の負担が重く大変。

4. 専門の知識がなくとも気軽に受けられる講義が多いため、選択科目として頭の隅に入れながら日本語や日本文化全般に興味を持っていたら嬉しいです！

#### < 社会・国際学群 >

##### ・社会学類（社会学、社会、css）

1. 第1エリア

2. 社会学類は、**社会学、法学、政治学、経済学**の4つの学問領域に分かれる。社会学や社会学は他の学問（スポーツとか情報とか）と密接な関わりがあり、広い範囲で学ぶことができる。雰囲気はわいわいした人たちが多し。しかし、大学以前に何か

実績があったり、優秀な学生も多く、落ち着いた雰囲気の時もある。

3. 社会科学について浅く幅広く学んだ後に専攻を選べる。研究対象や研究手法の選択肢が豊富で、社会科学をまんべんなく広く学ぶことができる。**各分野の最前線で活躍される先生方の講義を受けられる**。卒業論文が必須ではない専攻もある。

一方で、社会学類開設の講義はほとんどがレポートを課すものであり、**期末期間の負担が重い**。

同学類の人と講義以外で会わない。**希望する専攻を意識した科目選択を低学年の時から行うべき**。

4. 守備範囲が広い学類なため、文系の人にとっては必ず自分の興味に合う分野があるはず！迷ったら社会学類へぜひ！

#### 国際総合学類（国際、cis）

1. 第3エリア

2. 幅広い分野（**法、政治、経済、文化、教育、統計、情報、環境**など）が学べる。3年次にゼミを選ぶが、その時に自分がやりたい分野を決めて、知識を深めるイメージ。大学生活が進むにつれて、サークルとか部活とかでみんな固まりがちだが、国際では割と同学類で仲良くしている人が多い。例年3割くらいの人が留学に行く。

3. 開発系と政治系とで、毛色の異なるさまざまな講義を受講できる。国際問題や外交に興味がある人は楽しんで講義を受けることができる。広い視野を持った人間になれる。周りの意識が高く、自分も勉強に集中できる環境である。

一方で、移行してすぐの春学期に必修英語ディベートの講義があり、少し大変な部分もあった。

学べる学問の幅が広すぎて何を専門にするか迷う。何か一つのフィールドを極めた、いわゆる「専門家」になれない。

4. 様々な学問分野に触れることができるのは知見が広がり、成長できる環境だと思います。存分に活用してください。ただ1年間の中で、**分野迷子にならないように常に自分の興味関心と向き合う**ように注意する必要があると思います。有意義な1年を！

#### < 人間学群 >

##### ・教育学類（教育、edu）

1. 第2エリア

2. 「教育」だから教員養成のための学類だろうと思われがちだが、実際は先生にならない人も在籍している。教育学類では教育学という学問を、**人間形成、教育計画・設計、地2域・国際教育、学校教育開発**という4つの視点に立って掘り下げていく。学校教

育という枠だけでなく、教育史や国際教育など、時空を越えた「教育」について真面目で個性的な仲間たちと学びを深めていこう！

3. 教職の単位がそのまま卒業の単位に換算でき、文理融合なため色々な人がいる。全学類中最多の自由単位数があり、他学類の科目も含め興味を持った分野を集中・横断して履修しやすい。

一方で、小学校教諭の免許を取るのに必要な集中単位数が多く、それによって**土曜日と夏休みがつぶれがち**。また、教職免許の種類によって履修する講義が異なりがち。

4. 筑波大学といったらやっぱり教育の総本山！教員養成ではなく、教育について幅広く学びたい人におすすめです。大学生活は不安も多いと思いますが、先輩を頼りながら楽しんでください！

#### ・心理学類（心理）

1. 第2エリア
2. 世間一般で認識されている「心理学」とは少し異なり、**地道な研究や分析から導き出された人間の心と行動の法則・原理**について勉強する。人間という最も身近な存在を、さまざまな分野から科学的に紐解く学類。気になるあの子の気持ちは読み取れずとも、「人間」を理解することでこれからの人生が少し楽しく、気軽に過ごせるかもしれない。
3. 優しい先生が多くわからない部分をきくと親身に答えてくれる。自由科目が多い。人間的に興味深い人がたくさんいるので話していて楽しい。

一方で、**公認心理士科目は隔年1回開講のものもあり**、一つ単位を落とすと資格取得条件が失われる危険性がある。数学が苦手な人は必修科目の統計法という講義がつかいかもしれない。

4. 心理学は人間に関することを学ぶため、自分が人間である以上汎用性が高い内容を学べるということ。心理学に興味のある方、ぜひいらしてください！

#### ・障害科学類（障害、障科、ds）

1. 第2エリア
2. **障害のある人々の体や心、彼らを取り巻く社会を理解し、福祉の追求や貢献を目指す学類**。障害について学ぶだけでなく、**特別支援学校の教諭や社会福祉士になるための課程**も選択取得ができる。誰もが幸せに生きるため、住みよい社会にするためといえば大袈裟かもしれないが、全ての人にとって大切で意義のある学問だ。
3. びっくりするぐらい（教授をふくめ）みんな優しい。志が高い学生が多く互いに高められる。分野がかなり狭い学類のため、話が合う。人数が少ないので交流を深めや

合わなければならない機会が多い。教職を取ろうと思うとかなり大変。

4. アットホームな雰囲気なため、障害科学類に移行すれば先輩たちがたくさん助けてくれると思います！さまざまある社会貢献の形から、あなたの福祉を見つけてみてください。

#### < 生命環境学群 >

##### ・生物学類（生物、biol）

1. 第2エリア
2. 1年生向けに「分子細胞生物学」「遺伝学」「系統分類・進化学」「生態学」「動物生理学」「植物生理学」などの授業が開講されており、生物学諸分野の基礎を学べる。以後は生命現象をどう捉えたいかによってコースを選び、より専門的に生物学諸分野を学べる。
3. 男女関係なく仲が良い。一部のコースを除いてカリキュラムの柔軟性が高く、自分の関心を尊重して学びを深めることができる。  
一方で、**1年次での専門導入科目以外の科目が多く、2年次以降でそれらを履修するのは大変になる。実習や実験で時間的な拘束をかなり受ける。**
4. 生物学は覚えることが多く、とっつきにくい学問だと思われるかもしれませんが、研究で対象とする生物学は物理や化学・数学などの自然科学に則って行われるものなので、ぜひ移行先候補として生物学類を考えてみませんか？

##### ・生物資源学類（資源、bres）

1. 第2エリア
2. 「農学部」に近いイメージ。一の矢宿舍の北にある農場で田植えやフルーツ狩りをしたり、ラボで微生物やDNAの実験をしたり、森林白書を読んだりする。微生物やゲノム編集トマトなど最先端の研究が盛ん。和気あいあいとしており、「キラキラ資源」と呼ばれている。
3. 男女比が五分五分であり、資源開講の対面講義が多いため講義を通して仲良くなりやすい。名前の似ている生物学類とはよく混同されがちだが、**農業関連、環境保全や食品化学などより実践的・実務的なことが学べる。**  
一方で、実験や必修が多く時間もかかり、実習になると大学から少し離れた場所に移動しなければならない。
4. 食品やバイオ、環境系を目指している方、食糧問題や環境問題に興味ある方！ぜひ、「資源」で共に学びましょう！



## ・地球学類（地球、earth、geo）

1. 第1エリア
2. 地球内部の活動とその痕跡を研究する「**地球進化学**」、気象、水循環、地形などの自然現象や、それらと人間との関わりを研究する「**地球環境学**」の2分野があります。高校の科目でいう地学から宇宙分野を抜いて地理を足したような感じで、文理にとらわれず幅広く地球について学べる。
3. **地球上で起きているあらゆる現象が研究対象となり得る**（言い過ぎかも）ので、色々なテーマから好きなものを見つけられる。巡検（実際にその場に訪れて調査すること）があるため、いろいろな場所に行ける機会が多い。  
一方で、地球は地球で独立していがないため他学類の友人ができない。山登りの服装に困る。
4. 学べることは地球上のすべて！一緒にフィールドに出て私たちが住んでいる地球の謎を解き明かしてみませんか？

## < 理工学群 >

### ・数学類（数学、math）

1. 第1エリア
2. **代数、幾何、解析、情報数学**の各分野があり、どの分野でも文字通り数学を学ぶ。
3. 数学は実験や他者との対話がなくとも自分だけで真理へ到達できるので、フットワーク軽く学べる。また数学を学ぶものが周囲にいるため分からない問題をきくことができる。  
ただし、そんな人は一部なため自分から交流の輪を広げないと詰む。独学の比重が高く講義内で疑問を解消できず一旦進むことを余儀なくされる。レポート、小テストが多い。**女子が少ない**。
4. 大学は本当に自由で色んなことができる場所です。しかし、態度が受身だとろくなことができません！自分からやりたいことを率先してやろう！

### ・物理学類（物理、phys）

1. 第1エリア
2. 物理学全般について学べる。分野が**素粒子、宇宙、原子核、物性、プラズマ、生物**と色々あり、それぞれに理論と実験の両方の研究室があるから自分の好きな分野がきつとあるはず。
3. ある講義で学んだものを他の講義で使ったり、組み合わせたりして問題を解くことができるため物理の力がついているのを自覚しやすい。理論物理学と実験物理の双方

を体験できるため興味のあるものを見つけやすい。

一方で、数学教員免許は取るには取れるが、履修の組み方が難しく大変になるのでオススメできない。自学自習スタイルが基本になり、**レポートは重い**。コツコツ計算したり想像したりする能力が必須。

4. 蓋を開けてみれば地味な座学や実験ばかりですが、その物理学が世界を解明する原理であること、そして人文学的営みであることに気付けばすぐに魅了されてしまうでしょう！物理学類への移行、お待ちしております！

### ・化学類（化学、chem）

1. 第1エリア
2. 1年では数学類や物理学類と一緒に**自然科学の基礎**（数 / 物理 / 化 / 生物 / 地球科学）を学ぶ。2年以降は専門的な化学を学ぶ。大きく分けて5分野あり、**有機 / 無機 / 物理 / 生物 / 分析化学**と講義が分かれる。
3. 事象の本質を理解でき、高校では暗記するだけだった部分をシステムティックに理解できる。忙しい中で上手く手を抜いてスケジュールに緩急つける力や同学類の仲間と助け合う力が身につく。  
つまり、それほど大変だということ。家でできる研究の作業が少なく、**特に3年次の実験レポートは覚悟すべき**。
4. とにかく化学が好きで、どれだけ理不尽できつなくても頑張れる人、物事の本質を理解することに興味がある人、将来食いつぶれたくない人、自分の軸がある人にオススメの学類です！

### ・応用理工学類（応理、coens）

1. 第3エリア
2. 物質の性質、計測、電子デバイス、化学物質の4つの専攻がある。その前提として、化学や物理など理系科目を中心に、実用的な数学も学ぶ。
3. 理系科目のほとんどを網羅するため将来の就職先が幅広くなり、3年次からの専攻選択も割と幅広いため自分に合ったものを選びやすい。  
一方で、必修科目が他の理工系の学類に比べて多く、さらに各期末試験期間に試験が集中するのでテスト勉強がなかなか大変。
4. 入学時点で自分がどの理系分野が得意か、どの領域に進みたいかはっきりと決まっていなかった人にとっては、じっくりいろんな教科を学べる時間があるのでおすすめ学類です！

## ・工学システム学類（工シス、esys）

1. 第3エリア
2. ロボット、人工知能、AR、VRなどの今注目が集まっているものから、個体力学や材料工学、エネルギー工学、さらには防災や環境工学に至るまで、工学についてさまざまな観点から幅広く学ぶ。指定科目を履修することで建築士や施工管理技士などの資格を取得することも可能。
3. 工学に精通する人が周囲にいるため、将来の展望を意識しやすい。外部からの信頼があり、就職で有利な学類といえるかもしれない。  
一方で、他学類と異なりある外部機関に登録されているため、進級が難しい。テストの負担が重い。
4. 移行先希望としては順位が高いほうであるため、移行先としては厳しいほうかもしれない。しかし、将来的には他分野の知識を自分の専門分野に活かせるという魅力がある学類なため、ぜひ移行先として検討してほしい！

## ・社会工学類（社工、pops）

1. 第3エリア
2. 社会や経済問題を解決するための政策立案等を学ぶ**社会経済システム**、数理工学を活用して意思決定を行う**経営工学**、都市のあらゆる問題を解決する**都市計画**の三つの主専攻がある。三つに共通して、社会問題に対して数理的アプローチからソリューションを生み出そうとするというコンセプトがある。
3. 必修科目がないので比較的楽に卒業できる。学生の多様性があるとおもしろい。社会に出ていった際に役立つ力がかなり身に着く。  
一方で、数学ができないと全倒れする。文系的な力もちろん必須。専門的な内容は研究室や独学で学習する必要がある。
4. 入って後悔しないです！高校までの科目で数学や情報が好きだった人におすすめです。もし興味をもったら、ひとまず社工開設の講義を受けてみてください。（**統計学とプログラミング入門は取っておいた方がいい**）

## < 情報学群 >

### ・情報科学類（情科、coins）

1. 第3エリア
2. ソフトウェアや計算機、知能情報や情報数理などの専攻があり、パソコンとかの仕組みの基本的なところを学ぶ。情報系の本質的な所やプログラミングの基礎を学ぶ。
3. 情報科学に熱心に取り組む生徒が多くいるため自然とモチベーションにつながり、

人によってかなり高いレベルの技術を持っている。他学類と比べ余裕をもって履修を組める。

一方で、講義で情報関連の話を知っている前提で進められることがある。プログラミングや数学系の講義が難しい。

4. 1から学び始める人も心配いりません！情報科学類でお待ちしております！先輩たちはいつでも後輩たちを気にかけているので遠慮せず話しかけてくれ！

### ・情報メディア創成学類（メ創、mast）

1. 春日エリア
2. 学べることには、**情報系**の学問と、**コンテンツ制作やメディアアートなどクリエイティブ寄り**の学問がある。
3. 自分の進路にあった授業を選ぶ幅が広く様々な技術を学べる点や、生徒が少ないため全体で程々に仲が良い。さまざまな技術を学べる。  
一方で、学年を越えた交流は少ない。専攻の選択が4年次からのため専門的な勉強をし始めるタイミングが難しい。
4. 大学の学びは学問だけではない。たくさん学んでたくさん遊んで下さい。「始める勇氣」と「辞める勇氣」を持つことで大学生活はより充実したことになると思います。

### ・知識情報・図書館学類（知識、klis）

1. 春日エリア
2. **図書館やメディア**の話から**プログラミングや情報処理**の話まで、文系の科目も理系の科目も幅広く学べる。指定科目を取れば**司書・司書教諭**の資格も取れる。
3. 文理融合なのでさまざまな分野に興味がある人が多い気がする。学類内に読書好きが多いため本の話で盛り上げられる。楽単（楽に単位をとれるといわれている科目）が比較的多い印象。  
一方で、X（旧、Twitter）をやっている人が多いためやっていない人はコミュニティに最初は入りにくいかもしれない。**プログラミングが苦手な学生は大変**かも。統計、哲学は2年次の必修。
4. 自分の将来が明確な人はもちろん、明確ではない人にこそおすすめの学類。知識で色んなことを学んでそこからやりたいことが見つかるのではないかと思います。

## < 医学群 >

### ・医学類（医学、med）

1. 医学エリア



2. 1～3年生までの間に**免疫学など医学の基礎的**なものから、各部位の疾患を扱う臨床分野までを学ぶ。4年生で受験するCBT後に臨床実習が始まり、実際に患者さんと接するようになる。
3. 医師になるという共通の目標、大変な試験に全員で立ち向かう仲間意識から学類の学生同士の距離感が近い。サークルや部活にとらわれずに友好関係を築ける。  
一方で、大変なのは勉強量。医学類では基礎医学9科目+臨床医学18科目+社会医学を1年～3年生で学習し、すべての試験に合格することが進級の条件(追試はそれぞれで1回まで)。臨床実習に入ってからでも勉強を続けM6では総まとめとして臨床医学の全科目を試験する。
4. 医学類は逆境に強い人に向いています。医学類に移行するのは大変だと聞きますが、目指している人はぜひ頑張ってください！応援しています！

#### ・看護学類(看護、nurse)

1. 医学エリア
2. **看護師になるための専門能力**を身につける。学内選抜試験に合格すれば保健師や養護教諭の資格、(女性の場合)大学院進学で助産師の資格も取得できる。2年生から3年生の前期にかけて専門科目の座学や演習があり、3年生後期からは病院実習が始まる。4年生では国家試験の勉強と並行して看護研究をする。
3. 医療系に興味がある、看護師資格に興味がある、人との関わり方について学びたい人などさまざまな目的を持った人がいるが、グループワークも多く全科目必修なので一体感がすごい。  
一方で、**必修をとらないと留年になってしまう**ため大変。先輩が過去問のドライブを作ってくれているので助かる。実習期間はバイトや遊びが制限される。
4. 看護師にならなくても、医療に興味がある人、だれかを助けたいと思う人やコツコツ努力できる人に向いています！はじめは看護に興味がなくとも、入ってみれば新しいことをたくさん学ぶことができて楽しいです！ぜひ看護学類に興味関心を持ってくださると嬉しいです！

#### ・医療科学類(医療科、meds)

1. 医学エリア
2. **人体の構造・機能や疾患のメカニズム、微生物から医療に関連する工学**まで幅広く学べる。実習が多く、医学群でありながら卒業研究があることも特徴。2年生からでも実習を通じて馴染んでいける。臨床検査技師免許が取得可能。
3. 実習が多く、対面講義も多いため友達になりやすい。先生との距離感も近い。少人数のため実習で学類内のほぼ全員と話せる。過去問が充実している。

一方で、実習のレポートが大変。また重たい試験が春～秋まで必ず一個はあるので、気が休まらない。本学に講義に行く機会が少ないため**本学に友人ができにくい**。

4. 医療科学類って将来何になるの？とか何するの？と思うと思います。僕もそうでした。だからこそ、入って色々後悔するのではなく、1年次のうちに色々な学類のことを調べておいたほうが良いと思います！その中で医療科学類を選んでもらえるならば、うれしいです。ご入学おめでとうございます！

#### <芸術専門学群>(芸専、a&d)

1. 体育・芸術エリア
2. **絵画・彫塑・書・デザイン**などの創作から、**美術史や芸術支援などの実学**まで幅広く網羅した学群。実技も座学もどちらも重視した、バランスのよい授業構成になっている。専攻の枠を超えた幅広いジャンルの授業が受けやすいのも特徴。
3. 1年以上かけて本当に自分が興味のある分野を見つける機会が得られるカリキュラムになっていて、分け隔てなく全員と交流できる。自由で変わった人も多く、その他の人の色々な考え方や生き方にも寛容で受け入れてくれる感じがする。  
一方で、**計画性がないと課題制作で徹夜**したり、**実技と座学の両立**をしたりと大変。実技の制作が講義によってはつらい。自主的に動く必要もある。
4. とにかく芸術についてたくさん触れてたくさん知りたい人に向いていると思います！！入学段階で専攻が決まっていないことが大きな強みだと思う。高校を普通科で過ごしたような芸術知識0の人でも安心して入学できて、何事も0から学べる環境が整っていた。

#### <体育専門学群> ※体育専門学群のみ、移行対象外となります。

1. 体育・芸術エリア
2. **体育やスポーツのことを学ぶ**学群。運動をするだけでなく、スポーツ経済学や運動栄養学やスポーツ心理学などあらゆる学問を広く深く学べる。9割の人は日本一を目指した部活動に入っており、部活動のチームメイト同士で仲が良いのが特徴。
3. 全国からトップアスリートたちが集まってくる。幅広い分野にスポーツが関係していることもあり、スポーツと共に様々な学問を学ぶことができる。学問面以外では平均身長が高いのも特徴。  
一方で、学生もレベルの高い選手揃いのため自分の専門種目以外の競技についていくのが大変。
4. 大学は良い意味で本当に自由なのでやりたいことにチャレンジしまくって、全力で楽しんでください！  
(榎本陽子)

# 学生生活

- ・年間スケジュール……………51～53
- ・筑波大生のアルバイト事情……54～55
- ・筑波大生のサークル事情……56～57
- ・つくばに来るなら  
おすすめのアプリ……………58
- ・留学について……………59
- ・学生組織紹介……………60
- ・施設紹介……………61～68

## 年間スケジュール

### <春学期：4月～9月>

#### ・春A：4月上旬～5月中旬

春期のガイダンスオリエンテーションから始まります。初めてのことばかりなので混乱する前にいろいろと情報収集をしましょう！週に一度クラスの人と会えるファーストイヤーセミナーがあります。総合生は協力ゲー！友達との信頼関係をしっかり築くことをお勧めします！！期末テストは5月中～下旬にあります。

#### ・春B：5月下旬～6月下旬

本格的に専門導入科目が始まり、大学らしい勉強が増えていきます。**人によっては期末のテストやレポートが一気に増えます。**そのため、一緒に勉強できる友達が大事になってきます。友達や先輩だけでなく、アカサポにも相談しながら学習を進めていけるといいと思います！**期末期間は6～7月にまたがるぐらいです。**

#### ・春C：6月下旬～8月上旬

春C及び春BCの科目の期末が降り注いでいきます。人によっては年間を通じて割と大変な時期になります。頑張りましょう。**2週間前ぐらいからそれに向けて対策しましょう。**それさえやりきれば楽しい大学生の夏休みです！

### <春学期のイベント>

#### ・新入生歓迎祭

新入生歓迎祭（略称、**新歓祭**）では、入学式終了後に第一エリアや石の広場を中心とした大学内の様々な場所で新歓イベントが行われます。

これとは別に、入学式直後～5月末まではサークル等が新歓活動を行うことができる期間と定められており、**新歓期間**と呼ばれています。

新歓活動には様々な団体やサークルが参加しています。この機会に各サークルのことやつくばでの生活について、いろんなことを聞いてみるといいです。**積極的に興味のあるサークルのイベントに参加し、様々なサークルの雰囲気に触れてみてください。**サークルは今後の大学生活をよりよくする大きな要素です。5月の終わり頃にはサークルも決まりますので、ぜひ自分にあったサークルや団体をみつけて、よい大学生活を送ってください。**新歓期間にサークルの先輩と仲良くなれば、ご飯に連れて行ってくれるかも？**



## ・スポーツデー(5月/11月)

スポーツ・デー(通称スポデー)は、筑波大学の学生と教職員が参加できる筑波大学主催の学内スポーツイベントです。毎年春と秋の年2回、土日の二日続けて開催されます。大会ごとに延べ1万人の学生・教職員が参加しています。

スポーツ・デーは正式種目、学生委員会企画、サークル企画の3つの部門で運営されています。正式種目ではトーナメント形式の本格的なスポーツ対戦を、学生委員会企画ではスキルがなくても楽しめるスポーツを、サークル企画では筑波大学が誇る体育会の練習見学・体験を催しています。運動が得意な方はもちろん、普段運動しない方でも楽しんで頂けるイベントとなっています。

## ・やどかり祭

やどかり祭、通称やど祭。「つくば市には海なんてないのになんでやどかり?」と思った方、鋭い。「やどかり」とは海の生き物のほうではなく「宿借り」、つまり学生宿舎に住んでいる人のことを指しています。

言い換えると、やどかり祭は宿舎住みの人の宿舎住みによる宿舎住みのための祭りなのです(ただし開催場所は平砂宿舎)。このお祭りは新一年生を中心とした、多くの学生によって作られるお祭りです。新しく入ってきた新入生に交流の場を設け(とつても大切)、仲を深めてもらうために、そして、日頃お世話になっている地元の方々に楽しんでいただき、たくましい筑波生の姿を目にもらうために、開催されています。やどかり祭は前夜祭(金曜日の夜)と本祭(土曜日)の二日間で行われます。やど祭期間中にできたカップルは、やど祭マジックと言われたり?

やどかり祭の主な催し物を紹介します。

- ・火文字・・・巨大な文字が燃え盛る様子が前夜祭のフィナーレを飾ります。
- ・出店・・・クラスごとでお店を開くことが多いです。毎年学類で出すものが決まっていたり、バラバラだったり様々です。
- ・イベントステージ・・・様々な団体がステージ発表!
- ・おみこし・・・参加グループのお手製みこしが見られます。
- ・花火・・・祭のフィナーレを飾ります。

## <夏休み:8月上旬~9月下旬>

バイトを始めたり免許を取ったりする人が多くなる時期です。また部活やサークルによってはそちらの活動が活発になってきます。他にも趣味、勉強、進路のことなども。長いようで短い夏休みを有意義に使いましょう。ちなみに総合学域群生は夏季ガイダンス、教職を取っている人は夏季集中講義があります。

## <秋学期:10月~2月>

### ・秋A:10月上旬~11月上旬

秋ABの授業が多く、秋Aだけで見ると期末の重さは小休憩に入ります。とはいえ授業が少ないわけではなく、秋B期末への溜め期間となります。勉強したことは秋Aのうちに消化してしまいましょう。春より慣れてきたこともあって怠けないようにしましょう。

### ・秋B:11月中旬~12月下旬

一年で最も期末が大変な学期となります。精神的にも体力的にも大変かと思えますが頑張ります。特に文系は移行に関わる成績がここまででほぼ出そろいます。我々からクリスマスを奪う期末期間。せめて勝利で飾りましょう!

### ・秋C:1月上旬~2月中旬

人によっては履修スケジュールがスカスカとなる時期ですが、主に理系はもう一踏ん張りです。秋Bに比べればまだ楽ですが気を抜かず頑張りましょう。

## <冬休み:12月終わり~1月初め>

一週間ぐらいしかなく、短いです。休日と上手くかみ合えば、3日ぐらい延びるかも。

## <秋学期のイベント>

### ・双峰祭

筑波大学の年間のイベントの中で規模・来場人数ともに最大のものです。これで「そうほうさい」と読むのですが、双峰とは二つの峰のことで、筑波山の男体山と女体山のことを表しています。ちなみに漢字の変換でなかなか出てきません。広大なキャンパスを生かし、4つのエリアにて多種多様な企画が学生や教職員の手によって運営されています。模擬店やパフォーマンス、研究紹介、ステージ発表など、どの企画も活気に満ちています。二日目の最後には花火が上がり、閉幕を彩ります。

## <春休み:2月後半~>

他大学に比べても長い学期が終わり春休みとなります。間に移行式など、ちょこちょこイベントもありますが長い休みです。来年度からはある種新天地ですね。

新しいことだらけの大学生活!いろんなことに挑戦して、全力で楽しんでください!!

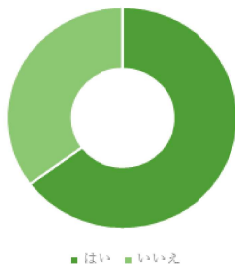
(富中真)

## 筑波大生のアルバイト事情

大学に入るとやっぱりできることが高校のころよりもずっと多くなります。その一つがアルバイトです!!この記事で先輩方のアルバイト事情を知り、ご自身のアルバイトの参考にいただければと思います。

### Q1. アルバイトをしていますが？

総合学域群生を対象にアンケートをとったところ、125人中、94人いるそうです。単純計算で7割近くの方がしている計算になりますね。



### Q2. アルバイトをする/しない理由は？

バイトをする理由は？

- 1位：生活費を稼ぐため(36人)
- 2位：欲しいものがあるため(28人)
- 3位：社会経験を積むため(24人)

バイトをしない理由は？

- 1位：忙しいから(21人)
- 2位：勉強したいから(14人)
- 3位：仕送りで十分だから(7人)

総合生は成績が大事だからアルバイトよりも勉強を優先する人が多いと思っている人も新入生の中には多いと思います。それ正しいです。

### Q3. どのようなアルバイトをしていますか？

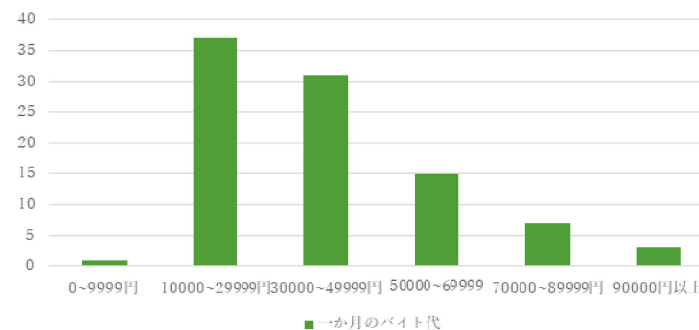
- 1位：飲食業(41人)
- 2位：塾講師(20人)
- 3位：派遣バイト(7人)

他にもアパレルや学童で働いている人もいます。筑波大学の周りには学生向けの飲食店が非常に多いのでやはり飲食バイトをしている方が多いですね。

### Q4. 一ヶ月にどれくらい稼いでいますか？

アンケートの結果、総合生の一ヶ月の稼ぎはこのようになりました!

一か月のバイト代



10000～49999円の間にはほぼ固まっていますね。それでも90000円以上稼いでいる人もいるようで驚きです。

### Q5. アルバイトをしてよかったことは？

- ・大学外での友人が増えたこと
- ・常連の方と仲良くなったこと。
- ・おすそわけがもらえる。試作品や失敗作をお菓子として貰うことができたこと。
- ・食材を手際よく切れるようになったこと。
- ・教え子に「先生があなたでよかった」と言われたこと。

新たな交友関係ができたり、感謝されたりすることがやはり一番のメリットかもしれませんね。他にもいろいろなメリットがあったそうです。(星野伶輔)



## 筑波大生のサークル事情

### <サークルってなんだろう>

サークルとは、高校までの「部活動」に該当するものです。

大学は学生数も多いので、それに比例してサークルの数も大変多くなっています。少なくとも大学に公認されているサークルだけでも250以上あるようです。

また、サークルとは別に、大学にも部活動が存在します。これは、主に運動部において、体育会に所属している活動頻度の高い団体に対して与えられる名前、筑波大学には蹴球部や陸上部など、全国的に知名度のある団体も存在します。

以降では、主に体育会の部活動ではなく、「サークル」に話を絞って書かせていただきます。

### <部活動との違い>

#### ・複数の団体を兼ねることが容易

「兼サークル」と呼ばれる行為です。以下にもアンケートの結果を示しますが、かなり多くの方が兼サークルをしている模様です。

#### ・中途入部が比較的容易

**入学から引退するまでいる、という性質のものでは必ずしもありません。**もし新歓の時期にサークルを決めかねてしまったとしても、途中からでもサークルに馴染めます。

#### ・活動頻度が比較的低い

私の入っている軽音サークルでは、基本の活動は週2で、それに個人や何人かでの練習を加える、という形です。毎日の放課後に練習がある、という高校の部活動をイメージしている人にとっては、低い活動頻度に感じられるかもしれません。

#### ・同一の活動、複数の団体

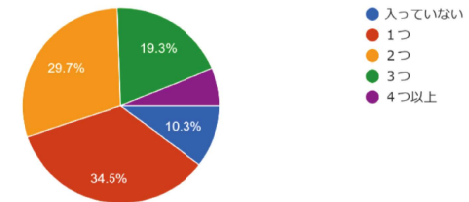
テニスサークルや軽音サークルなどに関しては、複数のサークルが存在しています。そのような場合は、それぞれの雰囲気を実際に見学して決めると良いでしょう。雰囲気気でサークルを決めると、良質な人間関係が築ける傾向にあると（私の体験上は）思います。

### <サークルに入るためには？>

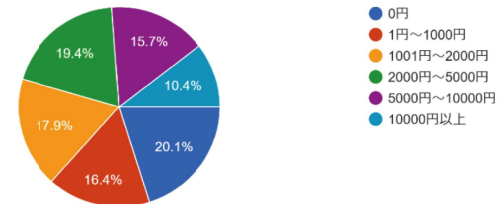
筑波大学では、4月最初の「新歓祭」を皮切りに新歓が解禁され、多くは4月中、長いところだと5月の中旬ごろまで新歓の期間が設定されています。その期間は、1年生を対象にして様々なサークルが勧誘活動をしています。サークルによってはご飯を奢ってくれることもあるので、積極的に色々なサークルに行ってみて損はしないと思います。敢えて興味が特にならないジャンルの新歓に行くのも、新鮮な体験になって面白いかもしれませんね。（金子陽友）

### <アンケートを取ってみました>

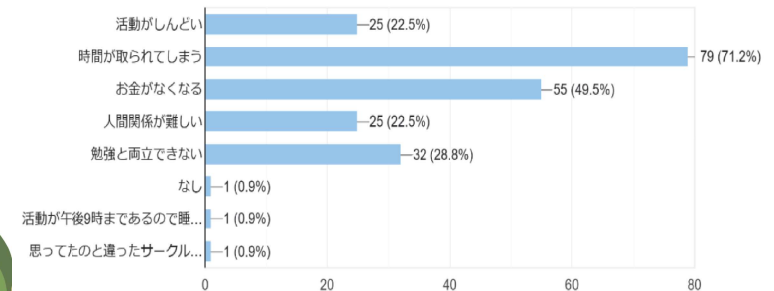
#### ・何個のサークルに入っていますか？（回答：145件）



#### ・サークルに月々いくらお金をかけていますか？（回答：134件）



#### ・サークルを辞めるデメリットは？（回答：111件・複数回答）



## つくばに来るならおすすめのアプリ



### < Twin:te >

「ツインテ」というアプリ。筑波大生による**筑波大学生専用の時間割アプリ**である。情報科学類の2018年度入学生を中心としたチームが制作したアプリである。筑波大生の半数以上はこれを利用している。

筑波大学は春A～C、秋A～Cの計6つのモジュールに分かれているが、**これら6つの時間割を登録できるアプリはなかなかない**。だが、このアプリは**筑波大学の特殊な時間割に完全に対応している**。XやGoogleのアカウントがあれば、スマホやタブレットに簡単に登録、共有することができる。

また、普通の授業はもちろん、**他の特殊なNT授業や集中授業にも対応している**ほか、TWINSに載っている自分の時間割をツインテに追加することで、年間単位数や授業時間まで教えてくれる。

さらに、別の曜日に予定されている授業を行う日（通称「曜日変更」）が年間に何度かあるが、そういった変更もアプリ内で柔軟に対応してくれている。



### < えりたん BOT >

正式名称は「全自動えりたん否定BOT」。筑波大学の**キャンパスマップアプリ**である。情報科学類の2009年度入学生がチームとなり、制作したアプリで、現在もその方たちが運営と更新を続けている。

えりたんBOTでは、**Google Mapsには載っていない、学内の詳細な施設や教室の検索ができ、授業名称を入力すれば、どこの何棟なのかを特定してくれる**。（ただし、教室変更の情報は示さないのので、manabaで逐一確認することが重要。）

また、えりたんBOTには**筑波大学循環バスの時刻表**も載っており、発車時刻や目的地、到着時刻などの細かい情報を全て知ることができる。さらに、**筑波大学循環バスだけではなく、東京に向かう「つくば号」や、つくばエクスプレスつくば駅の時刻表にも対応している**。宅通の人や帰省するときにはかなり有用である。

オンデマンドの授業が多い人や、バスを利用しない人には活躍する機会が少ないかもしれないが、インストールして損することはないと思うのでぜひ使ってみてください。（阮小航）

## 留学について

総合学域群に合格した皆さん、「大学生になったら留学したい!」そんな風に考えている方はいませんか?筑波大学には**様々な留学制度**があり、皆さんの強い思いさえあれば、大学は皆さんのチャレンジをサポートしてくれるでしょう。ここでは留学に向けての第一歩のために有用な情報をいくつか紹介したいと思います。

**総合生には移行がありますから、留学は移行後の話**になってくると思います。1年のうちは移行に向けて忙しい場面が多いかもしれませんが、関心のある人は留学に関する情報も併せて集めておきましょう。（以下、スチューデントサポートセンター「筑波大学の海外留学制度と手続き」を参考に作成しています）

### < 留学の手順 >

#### ・情報収集と下準備

十分に情報を集め、**留学の目的や計画をはっきりとさせよう**。必要ならば**奨学金の申請**をしたり、留学までに**最低限の語学力と現地の知識をつける**のもよし。

**スチューデントサポートセンター国際交流支援室（場所：1A棟1階101）**では、留学相談もできるので活用していこう。

#### ・応募と手続き

**必要な書類をそろえて、内定を勝ち取ろう**。内定が取れたら筑波大学と留学先の大学、双方の連絡に従って手続きを進めていこう。

#### ・渡航準備

ビザや航空券など、**留学に必要なものをそろえよう**。ほかにも、**海外安全危機管理**についてや、**一人暮らしなら現住居はどうするのか**を確認するなど、やることは多い。

#### ・留学と帰国

**安全に楽しく現地で活動しよう**。帰国後は**報告といくつかの事務手続き**があるよ。（八尋優太）



## 学生組織紹介

入学式後に行われるクラス別オリエンテーションなどで、各クラスから「クラス代表」、「学園祭実行委員」、「スポーツ・デー学生委員」を選出することになると思います。そうした役割に選ばれた場合、どのような組織で活動することになるのか、軽く紹介します。

### < クラス代表者会議 >

各クラスから選ばれた「クラス代表」が、学生の学習面・生活面に関することについて話し合う組織です。話し合いの結果、自らの学類等（皆さんの場合、1年次のうちは総合学域群）の教員や職員へ要望を出したり、クラス代表自身で活動を行ったりすることもあります。

### < 全学学類・専門学群・総合学域群代表者会議（全代会） >

前述のクラス代表者会議から、さらに選出された代表3名が所属する組織です。大学全体の問題を取り扱います。全学の代表として大学に意見や要望を提出することができ、学長や副学長と直接お話しする機会もあります。普段は複数の委員会に分かれて活動しており、学類等の代表でなくても委員会には参加することができます。

全代会 HP : <https://www.stb.tsukuba.ac.jp/~zdk/>



### < 学園祭実行委員会 >

毎年11月に学園祭「雙峰祭」が開催されますが、その準備や実施に関わる業務を行っている組織です。様々な「局」に分かれて活動しています。友人の話によれば、同じ局の人とご飯を食べに行くなどしながら楽しく仕事をしているみたいなので、ぜひ参加してみたいかがでしょうか？

紹介ページ : <https://sohosai.com/committee/>



### < スポーツ・デー学生委員会 >

春と秋に2回、行われる「スポーツ・デー」を運営する組織です。1年生の委員はゆるい雰囲気の中で活動しており、1回の活動時間も短く、先輩たちがとても優しく接してくれるそうです。新たなコミュニティを作りたい方、スポーツに関わりたい方は、加入してみるとよいかもしれません。（桑原侑）

紹介ページ : [https://www.stb.tsukuba.ac.jp/~spoday/?page\\_id=121](https://www.stb.tsukuba.ac.jp/~spoday/?page_id=121)



## 施設紹介

### < 学食 >

筑波大学には食堂だけでなく、パン屋さんやレストラン、キッチンカーなどさまざまな学食があり、毎日飽きません！どの学食もそれぞれの魅力がありおいしいです。

#### ・ 第一エリア 食堂（一学食堂）

食券スタイルで注文し、待ち時間が比較的少なめです。カレーやラーメン、うどん、そば、日替わり定食などメニューが豊富です。時にはローストビーフ丼などのスペシャルメニューも！光が差し込むレイクビューの食堂になっています。



#### ・ スープファクトリー

世界各国のスープがパンとともに楽しめます！なんとチキンバスケットやケーキもあり、留学生に人気です。提供時間がかかることがあるので、時間に余裕があるときにおすすめかもしれません……！



#### ・ 餅屋

甘い系しょっぱい系さまざまなパンがビニール袋に入って売られています。1D棟や5C棟、医学エリアなどでも販売しています。



### ・スターバックスコーヒー（スタバ）

あの有名チェーン店スタバが筑波大学に入っています！たまにはリッチにスタバでレポート作成やテスト勉強はいかがでしょう？



### ・第二エリア 食堂（二食）

ご飯、味噌汁、メインディッシュ、野菜とバランスよくボリュームミーな定食が食べられます。バラエティ豊かなお弁当も販売されています。味がおいしい！なかでも唐揚げ丼は絶品です。テーブルに運ぶ際、味噌汁をこぼさないよう気をつけましょう（笑）。



### ・種 処

とても手頃な価格でうどんやそばが食べられます。種類も豊富です。



### ・カフェ マルハパン

ハラルフードが販売されているお店です。テイクアウトも行われています。

### ・粉とクリーム コッペパン（粉クリコッペ）

いろいろな具やクリームがサンドされたコッペパン専門店です。じゃりじゃりミルクが一番人気です。

### ・第3エリア フードコート うどん、そば、カレー、中華

安くてうまいと噂の3学！それぞれの店のメニュー量が多く、何度来ても飽きないです。ボリュームもあり、特に男子学生に人気の場所になっています。なかでもカレーはとてもおいしくお昼時になると長い行列ができます。注意点として、**席数が少なくすぐ満席になる**ため、早めに席を確保しておく必要があります。

### ・粉とクリーム（粉クリ）

パンとパスタのお店です。どのパンもおいしい！パンやコーヒーは17時まで販売しているので、午後小腹が空いたときにもおすすめ。パスタもちもちしていて最高です。ここでパンを購入して噴水の近くで食べると格別においしいです。注意点は、こちらも**席数が少なく早めの確保が必要**な点です。



### ・MARUZEN campus shop（丸善）

パンやおにぎりのような軽食や日用品が買えるコンビニのようなお店です。大学会館、3A棟、医学エリアにあります。サーティワンアイスクリームも表示価格より割引された値段で購入できるらしいです～。





### ・本部棟エリア 食堂（本部棟食堂）

ここはレストラン？と思うようなおしゃれな食堂が筑波大学にあります……。他の学食よりはちよとお高めですが、一般のお店よりは低価格で豪華な洋食の定食や和食のどんぶりが食べられます。雰囲気を楽しみたい方もぜひ！たまに学長に会えるかも！？



### ・大学会館エリア レストラン 筑波デミ

本部棟食堂に並び、緑のなかにあるおしゃれなレストランです。日替わり定食やパスタ、グラタンなどがあります。スープバーやドリンクバーもあります。



### ・医学エリア 食堂（医学食堂）

メニューは一学食堂のものに似ています。一学食堂と同じく、メニューにカロリーや栄養成分が書かれていて健康にも嬉しいです。

### ・リーベン

医学エリア小食堂にあります。揚げ物は注文してから揚げるそうなので、アツアツです！ちなみに、「リーベン」はドイツ語で「愛する」の意です。

### ・春日エリア 食堂（春日食堂）

お手軽な価格でカレーやフライなどの定番メニューが食べられます。筆者が訪れたときは、雰囲気は本学とは少し異なりゆったりしていました。

### ・キッチンカー

第一、体芸術、医学の3エリアでは毎日日替わりでキッチンカーがやってきます！たこ焼きやケバブサンド、ワッフル、クレープなど、国際色豊かで普段あまり見ないメニューが多いことが魅力です。

### < 図書館 >

筑波大学には5つの図書館があります。全面開架方式なので**ほぼすべての資料を自分で引っ張り出せるのが大きな特徴**です。返却はどここの図書館でもできますが、**期限に遅れるとペナルティとして遅れた日数分本が借りられなくなるので注意！**

### ・中央図書館

筑波大学最大の図書館で、様々な分野の図書や資料が豊富に揃っています。本の貸出だけでなく、**チャットフリーのスペースや完全自習のエリアもあり書類の印刷や自習、グループ活動のためにも利用**できます。高層階で大学のキャンパスを眺めながら作業するのは気持ちがいいです。

### ・体育・芸術図書館（体芸図書館）

主に体育関係の資料や、美術系の資料を収集しています。自習スペースは**コンセント完備**で嬉しいです。



中央図書館（左）、体芸図書館（右）



### ・医学図書館

主に医学・看護関係の資料を収集しています。開けた雰囲気(?)がおしゃれです。



### ・図書館情報学図書館(図書図書館)

図書館学・情報学を中心に、幅広く資料を収集しています。アメリカ議会図書館や帝国図書館の模型があるそうです。



### ・大塚図書館

東京キャンパスにある図書館です。将来、東京で就職活動をする隙間時間に利用できるかも……!?

### <図書・文具>

#### ・書店

授業に必要な教科書をはじめ、参考書や小説、雑誌などさまざまな種類の書籍が揃っています(学生会館)。学生会館2B棟や2B棟、医学エリアにあります。



#### ・画材店

画材や建築デザイン用品、コミック用品が販売されています。芸術専門学群移行志望の方は利用するかもしれませんね。

※筑波大学厚生会 福利厚生施設案内 HP : <https://kosei.sec.tsukuba.ac.jp/>

(このHPでは、大学内の飲食店や売店などに関する詳細な情報を知ることができます。)

### <フリースペース>

#### ・総合学域群学生控室(人間学系系棟 A112、113)

総合学域群生が自習やオンデマンド授業受講のために使える教室です。クラスメイトと協力して授業を受けたり、コミュニケーションを取ったりと、総合学域群生の憩いの場になっています。





・その他にも、1B棟や3B棟などに学生控室があり、誰でも使用できます。

#### ・体バ子芸バ子

ガラスの窓に囲まれた空間になっていて、ワイワイしている雰囲気です。グループ活動をしたり、オンラインミーティングを受けたりすることもできそうです。

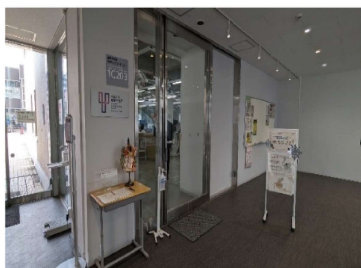
#### ・ 宿舎の共用棟

宿舎の共用棟やグローバルビレッジ共用棟にも**作業できるスペース**があります。宿舎住みの方は、気分転換に訪れてみては？

#### < その他 >

#### ・アカデミックサポートセンター（アカサポ）

学修や移行に関する相談、事務手続きなど、**総合学域群生が困ったら訪れる支援室**に当たります。職員の方々が優しく対応してくれます。季節ごとのイベントも行われていて楽しいです。



#### ・ スチューデント・コモンズ

**国際交流をしたい方必見！**留学生とお話ができるチャットイベントが開催されたり、学生スタッフに**留学の相談**ができたりします。スチューデント・コモンズを運営しているスチューデントサポートセンターは他にも課外活動支援や学生相談などさまざまな活動を実施しているので、気になった方は以下のホームページをぜひご覧ください。

筑波大学スチューデントサポートセンター HP：<https://ssc.sec.tsukuba.ac.jp/>

#### ・ 輪鈴倶楽部

グローバルビレッジにある**自転車修理屋**です。筆者がお世話になったときは、修理してくださいとおじさまが筑波大の知られざる歴史を教えてくださいました……！（橋本奈央、大関天音）

# こくばぐらし

・ 学生宿舎見聞録……………70～75

・ グローバルビレッジ……………76～78

・ 筑波大生のアパート事情……79～80

・ 自宅通学（宅通）のすべて…81～82

・ 交通手段のお役立ち情報……83～84

・ 大学周辺の施設……………85～90

# 学生宿舎見聞録

総合学域群新1年生の皆さん、ご入学おめでとうございます。

筑波大学の特徴として一人暮らしをする割合が多いということが挙げられますが、その選択肢の一つとして大学が提供する学生宿舎があります。



宿舎・アパート  
筑波大学公式サイト

## < 学生宿舎とは何か >

筑波大学が「学生に良好な勉学の環境を提供し、自律的な市民生活を体験させること」を目的として学生に提供する住居のこと。いわゆる「学生寮」とは異なり、**門限も食事の提供もなく一人一部屋が割り当てられますが、トイレ、シャワー、キッチンが共用**です。

筑波大学の学生宿舎は北から、最北にある「一の矢」、南部に連続する「平砂」「追越」「春日」の4地区があります。「平砂」の隣には「国際交流を重視したシェアハウスタイプの学生宿舎（グローバルヴィレッジ）」、通称グロビがあります。このグロビも学生宿舎の一つではありますが、**他の宿舎とは家賃や環境が異なってくるので注意してください。**

## < 宿舎で暮らすと… >

応募の数が定員を超過した場合はその限りではありませんが、例年通りであれば総合の新入生で入居を希望する人は、その希望に応じて基本的に平砂の「一般単身改修棟」あるいはグロビに入居することになるでしょう。

### ・メリット

宿舎生活のメリットは何とんでもコストパフォーマンスの良さです。**家賃の安さ**はもちろんですが、**光熱水費についても電気代の従量分+日々使用する洗濯機・シャワーの使用料しかかかりません。**その他の、ガス、水道、Wi-Fi 通信費は大学の負担となっています。また、筑波大学の建物のためであるためか、**電気代については一般的な代金の1/3程**となっています。私はノートPC環境ですが、3カ月で4500円程度でした。強すぎる。

精神的な面でもコスパがいいかもしれません。大学を通しての一元的な契約となるうえ、備え付けの机とベッドもあり圧倒的に入退去がしやすいです。また、トイレやキッチンといった共用部分については清掃が行われるため、自分で掃除をする必要のある箇所は、自室のみというのもメリットでしょう。

授業やサークル、友人宅での遊びが近場で完結するのもよいですね。

### ・デメリット

デメリットは、“生活の質が高いとは言えない”ことです。

**部屋の狭さ**が問題です。広さとしてはおよそ10㎡（6畳）のようですが、備え付けのベッド、机、洗面台の他に、収納棚などを置いていくと、**予想以上に狭くなる**でしょう。まともな料理をしようとする、**必要なものをすべて持って部屋と共用のキッチンを往復しなければいけません**し、食事も勉強もすべての事柄を同じ机の上で完結させることになるかと思えます。

また、**温度と湿度の調整が難しい**ことも挙げられます。部屋の標準の暖房として、冬春あたりの期間に自動作動するパネルヒーターがあります。階によっても左右されると思いますが、夏の暑さやパネルヒーターが力不足になることを考えると、リースエアコンを取り付ける必要があります。筑波の夏は怖い。友人が何人か熱中症や夏バテになりました。温度に関してはエアコンさえあれば何とかになりますが、湿度に関しては、何も対策をしないと**夏は80%、冬は30%**なんてことになりかねません。

他にも本来、他人を呼び込むのは禁止されていてそれ自体もデメリットといえるかもしれませんが、一部の人は躊躇なく人を呼び込みます。そんなマナーを破る隣人に当たるとQOLに与える影響は大きいかもしれません。よい隣人を祈りましょう。

### ・グロビとの違い

グロビでは5人が一つのユニットとなり、シェアハウスをします。それぞれに個室が与えられますが、**共用部もありその掃除は分担する**そうです。普通の宿舎より圧倒的に築年数が浅く、綺麗ですし、キッチンやシャワーの利便性はよくなりますが、その分家賃もかかり人との関係が生活に関わってきます。グロビにするか否かは、**しっかり家賃や内装を見比べたうえでシェアハウス形式ということも考慮してください。**

### ・まとめ

まず、強調しておきたいのは宿舎の環境が合う人と合わない人ではっきりと分かれることです。人によっては、6月ごろや夏季休業中に退去する人もいます。11月にもな



ると、夜間にも電気のついていない部屋が目立つ印象を受けました。学生宿舎は必要なものだけを取りそろえ、できる限りコストを抑えているのが現状だと思います。そのため、要所所で物足りなさを感じるかもしれません。それに対し、相応の工夫やわずかな妥協を重ねることができれば、いい宿舎生活を送ることは十分に可能です。宿舎は比較的入退去しやすく、大失敗ということにはならないと思うので、自分なりに公式サイトやYouTube、その他SNSで調べて、自分に合うかどうか見極めてみてください。

以降は、平砂「一般単身改修棟」とグローバルヴィレッジでの暮らしを中心に紹介していきます。軽く流して読んでいただいて構いません。どこかでお役に立てれば幸いです。

### < 平砂・棟の概要と共用スペースについて >



平砂学生宿舎オンライン見学  
(YOUTUBE)

※左に載せる動画は4年前のものであり、洗濯機の型、洗濯機・浴場の使用料等についてはすでに変更された部分、または今後変更される可能性があります。

#### ・外観と入口

平砂エリアは4階建てで、ガラス窓が規則正しく並んだコンクリの棟が立ち並んでいます。防犯上のためか、1階の各窓には鉄格子、棟の玄関口にはオートロックシステムがあります。中に入るにはIDと各自が設定したパスワードが求められますが、4号棟だけはICタグを用いたタッチ式となっています。タッチ式はパスワードが必要ない分、手間がかかりませんが、ICタグを持たずに外出すると入れなくなります。困ったら共用棟に行きましょう。玄関口には郵便受けがあります。そこに入りきらないような郵便物は、郵便受けの下に置かれがちです。宅配便については対面で直接受け取れない場合はカスミや共用棟にある宅配ロッカーを使うなど別の手を取りましょう。

#### ・トイレ

週に1, 2回のペースで清掃が入るため、入居者自身が掃除をする必要はありません。当然、他の人も使用するのなるべくキレイに使用しましょう。

#### ・洗濯室

各階に洗濯機1~2機、乾燥機1機が設置された洗濯室が2つあります。洗濯機の利用料は1回40分200円、乾燥機は30分で100円です。居室数を鑑みると、この

洗濯室1つを6~15人ほどで共有することになります。各自が居室から洗濯物と洗剤等を持ちっての利用となるので、放置や服の取り忘れのないように注意。

#### ・シャワー室

各階の端に1つずつ設置されています。1回100円で、「スタート」「ストップ」ボタンで水を出したり止めたりして、シャワーを計9分間利用できます。温度の調節が可能です。夜間の利用を控えるような注意書きはありますが、24時間利用可能です。

#### ・平砂共用棟 浴場

平砂地区の共用棟には浴場があります。いわば銭湯のようなもので、平日の18時から23時に営業されています。1回の利用料は300円となっていますが、お得な回数券や定期券もあります。ただし、アメニティ等はないので必要なものは持参が必要です。

### < 居室について >

一般単身改修棟の居室は、約10㎡の一室となっています。

#### ・ベッド

入居時はベッドとマットレスのみですが、枕、シーツ等は各地区の寝具交換所で無料借用できます。枕カバー、布団カバー、シーツは10日に1回ほどの頻度で無料交換できます。ベッドは部屋の奥に横置きするのを勧めたいのですが、部屋の幅によっては、縦置きしかできない場合もあります。

#### ・机と椅子

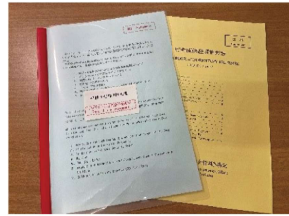
100×100×70のデスクには深さ4,5cmほどの引き出しが二つ。簡単な書類や文房具の収納に丁度よいでしょう。椅子はキャスター付きで、高さ調節もできます。

#### ・無線LAN

入口上部にインターネット回線のアクセスポイントがあります。接続・利用方法は「備品ファイル」内の「インターネット簡易設定ガイド」をお読みください。有線、無線のどちらでも使用は可能ですが、無線での通信速度は心もとないので、有線での接続や無線ルーターの使用をお勧めします。簡単なインターネット速度テストで3,4倍の通信速度をたたき出しました。

## ・備品ファイルテキスト

宿舎施設の使い方や諸経費のことなど、宿舎への入居の際知るべきことがまとめられた資料です。必読ですし、備品であるため**破損や紛失は厳禁**です。



## < 宿舎生活で使えるもの >

ここからは、宿舎での生活で欠かせないもの、便利なものを挙げていきたいと思います。うち多くのものは**入居日に各地区でヤマザキショップや電気店が行うセール**で揃えられると思います。部屋によって間取りに差があるので、家電や収納といった大きめのものの事前購入には注意をしつつ、入居に向けて準備をしてください。

## ・電化製品等

### 冷蔵庫、電子レンジ：

数に限りはあるが、当日に追越の電気店で中古で購入できます。事前に購入する場合、**特に冷蔵庫のサイズについては、自分の使用度合や部屋の広さをもとに吟味が必要**です。

### 卓上IH、炊飯器、トースター、電気ケトル、ドライヤー、卓上ライト、掃除機：

共用キッチンまで行かずに簡単な自炊を行えるので卓上IHはおすすすめ。それぞれ必要に応じて、事前にあるいは事後にでも買うのをオススメします。ただし、掃除機に関しては部屋も狭く、却って使いづらいこともありますので、**フローリングワイパーやコロコロで代用するのを勧めます。**

### エアコン、除湿器、加湿器、空気清浄機：

暑さと寒さに備えて、**エアコンは必須級**。当日に共用棟の電気店で、1年間のレンタルをするのが一般的です。部屋が狭いため湿気と乾燥、埃の影響が大きいです。**特に湿気に関しては、衣類のカビなどにもつながるので注意が必要**です。

### 延長コード、電源タップ：

コンセントは2口が2か所、計4口しかありません。上記家電に加え、スマホやパソコンがあると考えると必須でしょう。

## ・レイアウトに関わるもの

### カーテン：

カーテンがないと、**特に夜は外から中が丸見え**。平砂の窓はおそらく、一般的に130×130。この窓を覆るサイズのカーテンが必要でしょう。カーテンレールは2本です。

### 突っ張り棒：

現状、洗濯物を干すことができるのは自室のみ。部屋の奥、上方に突っ張って、**物干しや衣類をかけておくのに必須**です。ヤマザキで購入できます。

### 木製角材、衣装ケース：

**角材でベッドの底上げをして、ベッド下を収納にするのが宿舎での常とう手段**です。ヤマザキの10×10×12の角材で一段底上げすると高さ25cm弱の空間が出来上がります。もっと高くして、ベッド下にタンスを入れるような方もいます。

### メタルラック、ハンガーラック、天井に突っ張る棚：

食器、衣類、家電等々、うまく収納できるものを選びましょう。天井に突っ張る棚は、より安定した状態で上の方まで物を置くことができるため、スペースを有効に使える。ハンガーラックはヤマザキでも買えます。

### マット、絨毯：

寒い時期は床からの冷気が馬鹿にならない。**自分は100均のジョイント式のものを買ってカットしつつ、床に敷き詰めた**。入口付近にはあえてマットを敷かず、簡易的な玄関を作った。

### シューズラック：

部屋の外、ドアの前の廊下部分に置く人が多いです。廊下に私物は置くのは禁止されていますが、現実的には、黙認状態です。こちらでもヤマザキでも購入できます。

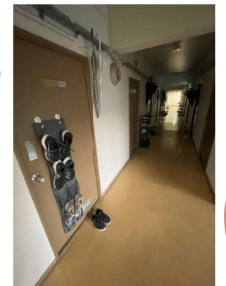
## ・その他、小物

### サンダル：

共用スペースを移動するときは、**脱ぎ履きしやすいものだと楽**ですのでオススメです。

### 洗濯セット、風呂セット、料理セット：

それぞれ部屋の外に出る必要があるため、**袋やかごを用意しておく**とよいでしょう。シャンプーや調味料などはコンパクトなものにしておくと、運びやすいです。(藤本亮)





# グローバルヴィレッジ

## 〈グローバルヴィレッジとは？〉

グローバルヴィレッジ（通称グロビ）は筑波大学の宿舎の1つです。平砂や一の矢などの宿舎より新しく建てられたため、**家賃が比較的高い**ですがその分**内装や外装も綺麗**です。上記の宿舎と大きく異なる点は、**シェアハウス型の宿舎**であることです。

名前に「グローバル」と入っている通り、**海外からの留学生が各ユニットに最低1人は住んでいます**。（たまに居ないユニットもあるらしい）ほかにも他の宿舎とは大きく異なる特徴が多く存在します。

## 〈グローバルヴィレッジのメリット〉

主なメリットは、**他の宿舎よりも部屋が広いことと個室間の防音（共用スペースには結構聞こえる）、サポートが手厚いこと**などが挙げられます。

個室には備え付けとして**エアコンとクローゼット**があります。また、**他の宿舎の洗濯機の使用料が200円なのに対し、グロビでは100円に設定**されています。さらには集団生活ということもあるため、**トイレトペーパーや消毒液などが無料でもらえる**といった点があります。

## 〈グローバルヴィレッジのデメリット〉

デメリットとしては**家賃などが他の宿舎と比べ比較的高くなること**（アパートなどと比べると安い）と、集団生活である以上**同居人との相性の問題**があります。コミュニケーションを取ればある程度は解決すると思います。しかし、**文化的な違いもあるため、悪環境になりうる場合もあります**。

もう一つ挙げられるデメリットとして、集団生活である以上は**自分たちでユニットの掃除をしなければなりません**。他の宿舎はトイレやキッチンなどの共用部分は清掃が入りますが、グロビはそうでないため、自分たちで協力し分担して掃除する必要があります。**同じユニットの人と最初に、相談しておくことが大事です。場合によっては修理代や清掃代を全員で払うことになります**。

そして、**異性の立ち入りは禁止**です。これは他の宿舎にも共通することです。最初は気にならないかもしれませんが、後々響いてくるため気に留めておくのが良いでしょう。

## 〈レイアウト〉

### ・棟

グローバルヴィレッジはA棟からK棟までの棟に分かれています。それぞれの棟は男子棟、女子棟のいずれかで、棟の中はさらにユニットに分割されています。

### ・ユニット

各ユニット最大5人まで住むことができます。最初にシェアハウス型の宿舎と述べたように、**この5人での共同生活**となります。各ユニットにはトイレと洗面台が2つとシャワー室とキッチンが1つずつ、リビング、5人それぞれの個室で構成されています。

また、ユニットの共用部分には備品として**電子レンジ、冷蔵庫、食器棚**がついています。たまに先輩がおいていったトースターなどがある場合も？

### ・共用部分

ユニットの中で部屋を除いた部分であり、同じユニットの住人と共有するスペースです。上記のような**トイレ、洗面台、シャワー、キッチン**もこれに属します。

### ・部屋

各部屋には**ベッド、机、棚、クローゼット、卓上ライト**が備え付けられています。家具の配置は自由ですが部屋がそんなに広くないため**配置の方法は限られます**。

## 〈施設紹介〉

### ・コミュニティステーション

グロビにはコミュニティステーションという施設があり、様々なイベントが行われている。また住人なら自由に使うことのできる**オープンスペース**などがあり、自習などで利用することができる。ほかにも**スタディールーム**と呼ばれる部屋を借りることもでき、そこは友達と自由に会話しながら勉強をすることができます。

**24時間空いているスペースもあり自販機などもおいてあって使いやすい**ですが、テーブル2つほどと少なめです。よく談笑している人を見かけます。

### ・コインランドリー

洗濯機はユニットには備えていませんが、グロビ内にコインランドリーがいくつかあり**1回100円**で洗濯することができます。

## ・宅配BOX

自分に届いた宅配物が受け取られなかった時、ここに宅配物が入られます。これは**入居時にもらえるカードキー**で開けることができます。

ただ同じユニットの人が受け取ってくれる場合もあるため、あまり使う機会はないでしょう。

## 〈グローバルヴィレッジでの生活をほしいもの〉

### ・物干しざお

グローバルヴィレッジの各部屋にはベランダがついていますが、**物干しざおはないため洗濯物を干せません**。しかし、干せる位置が低いためズボンなどは地面についてしまう可能性があるため…欲しくなったら部屋干し用の道具も利用するのもおすすめです。

### ・延長コード

**部屋に1つ備え付けられてはいますが力不足**。コンセントの数も場所も制限されての生活は厳しいため、買ったほうがよいでしょう。

### ・電気ケトル・炊飯器・トースター

これらのものは元から備え付けられていないもので、かつあった方が便利なものです。なくても生活はできますが、1人暮らしにおいて欠かせない自炊での幅がなくなってしまいます。特に**電気ケトルと炊飯器**は買うことを強くおすすめします。

### ・冷蔵庫、電子レンジ

これらのものはすでにグローバルヴィレッジの共用部に備え付けられていますが、五人の共用であるため、**自分の部屋に自分用のものがあつた方がやはり安心感**があります。(藤本亮)

## 筑波大生のアパート事情

筑波大学は全国各地から学生が来るので一人暮らしの学生が多い。大半の学生はアパートか宿舎に住んでいる。この記事ではアパートの選びのコツから、アパート暮らしのコツ、楽しみ方をお伝えしよう。

### 〈アパート選びのコツ〉

ほとんどの人は初めての一人暮らしになるだろうし、アパート選びについて何を重視すれば良いかわからない人も多いだろう。基本的には、

- ・家賃（管理費）
- ・間取り（広さ、収納スペースの有無、バストイレ別、etc.）
- ・アパートの位置（大学からの距離）
- ・アパート周辺の治安、お店

といったところだろう。こだわりたい人はもっとこだわってもいいと思う。そして**早く選ばないと望んだアパートが先に契約されてしまう**ので、このパンフレットが届く日頃には決めるのがいいかもしれない。筆者は合格発表の2日後にアパートを決めたがすでにかなりのアパートが埋まってしまっていたからすぐに決めよう。

間取りは広さも大事だが、**収納スペースにも目を向けて欲しい**。多少狭くても収納スペースに物を収納できればある程度広く、窮屈には感じないはずだ。クローゼットや押し入れがあるか確認するのを忘れては欲しい。また、洗濯機が室内に置けるか、エアコンが完備されているか、バス・トイレ別か、なども確認しよう。女性はなるべく2階以上の部屋を選ぶことや、オートロックが完備されているか等、防犯面にも目を向けるのが良いだろう。

アパート暮らしの筑波大生の大半は、天久保や桜、春日周辺に住む。これらの地域は**大学から近い**のでおすすめである。また飲食店も近く、桜には24時間営業のドラッグストアやスーパーもあるので利便性が高い。**駅からの近さ**を求めるなら、天久保や春日に住むのがおすすめである。そして、治安を考慮するのも忘れてはほしい。



## < アパート暮らしのコツ >

初めてのアパート一人暮らしで期待や不安もあるだろう。1人で家事をこなせるか、料理できるかなど、色々と考えていることは多いと思う。少しでも役に立つことを伝えていこう。

一人暮らしを始めると洗濯や掃除などの家事は必須だ。しかし、それらをこなしつつ、レポートなどの課題や授業、サークルやアルバイトもこなす必要がある。なるべく家事にかける時間を減らすためには効率化をしなければならない。今のうちから家事に慣れておくのも良いが、掃除など便利なグッズなどを揃えるのがいいだろう。掃除は特に定期的にやらないとQOLが下がるので、掃除の効率化にはお金をかけても良いと思う。一人暮らしで物を揃えるときに、商品の利便性だけでなく商品の掃除の楽さにも目を向けておくことを勧める。結局、掃除がめんどくさいと使う頻度が下がってしまうからだ。

また電気代や水道代はすぐに払うようにしよう。筆者の周りでは払い忘れて電気や水道を止められた人が数人いる。払い忘れてしまいそうな人は口座引き落とししておくことをお勧めする。

## < 一人暮らしを楽しもう >

せっかくの一人暮らし、実家暮らしとは違い、もう怒る人はいないのでとことん堪能しよう。友達をアパートに呼んでオールなんて最高に大学生っぽいことを今のうちに経験しておこう。隣人に怒られない程度にはっちゃけるのが良いだろう。

ほとんどの人にとって常に部屋を綺麗に保つのは至難の技だ。そこで、アパートに定期的に人を呼ぶことによって部屋を綺麗にする必要が出てくるので、部屋の治安が保たれるのだ。

部屋のレイアウトや装飾にも凝ってみるといいかもしれない。筆者の友人の部屋は、好きなアーティストのポスターやCD、レトロな家具やスピーカーが配置されていてとても良かった。どんな部屋にしたいかを想像して家具にもこだわってみるのも一人暮らしの醍醐味である。(佐藤多実紀)

## | 自宅通学(宅通)のすべて

### <はじめに>

「筑波大学の学生はみんな一人暮らし」そう思っていますか？もしあなたがそのような印象を抱いているのなら今すぐその考えを改めてください。筑波大学には、実家から大学に通うことを選んだいわゆる「宅通」の学生たちがたくさんいます。本記事ではそんな「宅通」学生たちが送る激動の学生生活を余すことなくお伝えします。

### <宅通とは>

一人暮らしをせず、実家から大学に通う通学形態のことを筑波大学では「宅通」と呼んでいます。一部同じ用語を用いている大学もあるようですが、**他大学の学生に対して使うと意味を理解してもらえないことが多いので注意しましょう**。筆者も東京の大学に通っている友人との会話中、無意識に「宅通」という言葉を使ってしまったことがあるのですが、意味が伝わらず、タクシーで通学している富豪だと勘違いされてしまいました。そんな「宅通」ですがその実情は人によって様々です。つくばエクスプレス(通称TX)で千葉や東京から通っている人や同じ茨城県内からバスで通っている人、そもそも実家が大学近くにあるため自転車に通っている人など多種多様です。本当はあらゆる通学形式を網羅的に記述したいところですがスペースにも限りがあるので今回はその中でも筆者が絶賛継続中の「TXを使った東京からの宅通」に焦点を当てて紹介します。

### <宅通学生の戦い>

宅通学生のキャンパスライフはまさに修行です。まずは私たち宅通学生が日々行っている修行の一部をみなさんに共有します。

#### ① 恐怖の1限

筑波大学の1限は8:40から始まりますが、そこに間に合わせるのがまず至難の業です。みんなが7時頃までぬくぬくと眠っている中、**5時台に起床する**というのは決して簡単ではなく、眠気とイライラと嫉妬に朝から耐えなければいけません。「じゃあ1限に授業いれなきゃいいじゃん」と思ったそこのあなたドンマイ。**総合学域群の中には水曜1限と金曜1限に必修の英語と体育がある人がいます**(2024年度現在)。避けられないのです。

#### ② 絶対的アウェー感

ご存じの通り筑波大学の学生は大半が一人暮らしをしています。そのため、友達との会話でアウェー感を感じることがあります。「あそのスーパーは〇〇が安い」とか「〇〇

の近くに▲▲できたね！」とかの会話には基本的にはついていけません。また飲み会などの時間も1人暮らしの人達に合わせて設定されることが多いです。筆者のもとにも「20時から遊びませんか」という趣旨のお誘いが来たことがありますが、「それまでどこで時間つぶそうかな」とか「終電考えると何時に店でしょうか」とか、みんなが考えなくてもいいことを考えなければならないところにすっごくアウェー感を感じました。

### 〈宅通学生のオアシス〉

宅通は悪いことばかりではありません。ここでは私たち宅通学生にとっての癒しを紹介(自慢)します。

#### ① いこどもおふくろの味

一人暮らしの学生と違って宅通学生は自炊や洗濯の呪縛から解放されています。しかも家に帰ればいつでもおふくろの味を楽しむことができます。幸せ！

#### ② 金銭的余裕

一人暮らしには多くのお金がかかります。QOLをあげるためにはお金はやっぱり必要ですからね。でも宅通であれば親のすねをかじりまくることで出費を最小限に抑えられます。

#### ③ いこども会える！故郷の友

宅通の学生にとって、地元の友達と遊ぶことは特段高いハードルではありません。中高時代に築き上げた交友関係を引き続き大切にできるのは宅通のいいところだと思います。

### 〈宅通予定者におくる裏技集。～これだけは知っておけ～〉

ここまでこの記事を読んで宅通を志したあなたはラッキーです。充実した宅通Lifeを送るために知っておくと便利な裏技をいくつか紹介します。これで君も宅通マスターだ！

#### ① 困ったときにあなたを救う必殺TXオンデマンド

TXに乗っている時間をどれだけ有効活用するかは宅通学生にとっての永遠のテーマですが、僕は宅通オンデマンドを紹介します。文字通りTXでオンデマンドを視聴する荒業です。データ容量にもよりますが。

#### ② 駐輪場代削減！春日エリア駐輪

TXのつくばセンター駅から大学までは結構距離があるので宅通学生は皆バスか自転車を使い大学を目指します。そこで自転車派のみなさんが困るのが駅周辺のどこに自転車を止めるのか。1つの選択肢として駅の近くの駐輪場を契約するというのがありますがやはりお金がかかってしまいます。ですが！駅からあるいて6分ほどのところに春日エリアというエリアがありそこにとめれば無料なんです！しかも大学構内なので当然合法です。お金浮かせたい方はぜひぜひ。(川本一心)

## 交通手段のお役立ち情報

### < 自転車 >

#### ・ペDESTリアンデッキにこいと

ペDESTリアンデッキとは、学内を縦に貫く学内移動用の通路で、筑波大学のあらゆる施設にアクセスしやすいような設計になっています。しかし、便利な一方、上り下りが激しいので、この道を使わない経路を見つけ出す人もいます。ここでは、筆者がよく利用する「第1エリア」「第2エリア」「第3エリア」「5C棟」「大会館」「CEGLOG棟」にアクセスするための便利な道を紹介しようと思います。例外は多々ありますが、自動二輪車で通行可能なルートも多いです。→は地上階で都合の良い駐輪場(斜線部、駐輪場自体は○で囲いました)までのルートを、「1階↔2階」はペDESTリアンの合流ルート、点線の→は徒歩のみのルートを示しています。



参考: “教室案内(キャンパスマップ)”. 筑波大学.

<https://www.tsukuba.ac.jp/campuslife/support-campus/pdf/campusmap.pdf>, (2024/12/30)

#### ・空気入れにこいと

公共で使える空気入れとしては、Student Commons 前の手動空気入れ、距離は離れますが、イースつくばの電動空気入れがあります。また、知人伝手の情報ですが、平塚通り沿いの「井上サイクル」でも、空気を入れて貰うことができるらしいです。



## < 筑波大学周辺のバス >

### ・筑波大学循環バス

筑波大学循環バスは約10分おきに6:00~22:50頃まで運行しています。最大運賃は310円です。また、定期券も年単位のみではありますが、19,000円で販売しております。詳しくは、入学案内に添付されている資料をご覧ください。しかし、**大学の近辺だからといって、循環バスのバス停が付近にないこともあります。物件を決める際は「付近に循環バスのバス停はあるのか？」**ということを考えておくとなんか、助かるかもしれません。

### ・高速バス

つくばからは、様々な高速バスが運行しています。水戸駅行き(TMライナー)や東京駅行き(つくば号)、更には東京ディズニーランド行き的高速バスや、USJ行き(夜行バス)まであります。中でも、TMライナーとつくば号は、筑波大学の中に「筑波大学」、「大学会館」、「筑波大学病院」という3つのバス停を設けています。(筑波大学循環バスの「筑波大学中央」、「大学会館前」、「筑波大学病院入口」と同じ場所です)特に、**つくば号は後述のTXよりも安く、東京に行くことができます。しかし、渋滞がよく発生するので30分ほどの遅延は常に念頭に入れておかなければなりません。**

## < TX(つくばエクスプレス) >

安さが魅力の高速バスに対して、TXは所要時間が短く、秋葉原とつくばを**最短45分**で結びます。

またTXは、つくば駅~北千住駅までの往復分、北千住駅~秋葉原駅と東京メトロの乗り放題がセットになった「TX東京メトロパス」というものを販売しています。値段は2,430円で、つくば駅~秋葉原駅が往復2,410円なことを考えると、20円で東京メトロに乗り込めることとなります。

しかし、**秋葉原駅発のTX最終列車は、守谷駅が終点で、つくば駅まで行かないことに注意が必要です。**平日、土日共に00:07発の守谷行普通列車が終電ですが、私たちはその2本前、**23:45発のつくば行普通列車に乗らないと、つくばに帰れません。**(嶋田真帆)

## 大学周辺の施設

### <SHOPPING>

さあ皆さん、夢の一人暮らしです。自炊をがんばりたい!という人やどこに行けば良いのか分からず不安な人にお勧めのお店をいくつか紹介します。

### ・カスミ筑波大学店/フードスクエアテクノパーク桜店

まずはカスミ。筑波大生ならよく使うスーパーである。筑波大学店は大学構内、平砂学生宿舎付近にあり、授業後などに気軽に利用できる。ここに行くとは大体は知り合いがいる。難点は**現金決済ができないのでバーコード決済やクレジットカードを使わなければならないことと、営業時間が短いことである。平日は21時、休日は19時**に閉店してしまう。

そこで夜遅くても利用できるカスミを紹介していく。それがフードスクエアテクノパーク桜店である。中央図書館から自転車で10分くらいかかるが、なんと**24時間営業**なのだ(夜遅くまで起きていた大学生にはありがたい)!筑波大学店と比べて品揃えが良いので筆者はよく利用しているぞ。**毎週火曜日には特売**が実施されるので是非行ってみよう。ちなみにScan & Goというアプリがありこのアプリを使用してお買い物をするポイントがたまるのでカスミを利用する際はこのアプリを使うのが良い。



筑波大学店(左)、テクノパーク桜店(右)

### ・TAIRAYAつくば桜店

食べログ筆者激オシなのがこのTAIRAYA。とても良いスーパーだと思っているが、筑波大生にはあまり人気がない。(なんでだろう、ちょっと遠いのかな...?)ここではほぼ毎日のように特売を実施していて**カスミよりも価格帯は低め。特に野菜や鶏肉は入カミス**かと思うほど安く販売されている日があり、筆者はいつも驚いている。あまり大学生はいないので雰囲気は静かめで落ち着いて買い物ができる。「ハッピーガード」と呼ばれるポイントカードを作るのがおすすめだ。



### ・カワチ薬品 コくば救店

意外に利用する人が多いのがこのカワチ。特に、桜に住んでいる人には重宝されているようだ。この記事を読んでいる人は「なんだドラッグストアか」と思ったことだろう。しかし！このカワチは普通のドラッグストアとは違うのである。他のスーパーに引けを取らないくらいの食品や飲み物類、掃除用具、家電まで売っている。なんといてもお店が広い。一度足を運んでもらえれば分かるが、最初は倉庫かと思うくらい縦にも横にも広いのである。実は筆者もまだどこに何が売っているか完璧に把握していないくらい広い。そして**とにかく安い！**飲み物や調味料、お菓子などはこのカワチで買うことが多い気がする。



カワチ(左),  
TAIRAYA(右)

### ・ロピア トナリエクレオ店

次に紹介するのはロピア。ロピアはつくば駅のトナリエという建物の1階に入っている。ニュースの特集などで扱われることもあり知っている人も多いと思う。そんなロピアの特徴は**お肉が大容量で安い**こと。コスパが最強なのだ。他にも冷凍食品が多彩で筆者は冷凍うどんをよく買っている。調理が簡単なのでおすすめだ。支払い方法に関して、**現金にしか対応していない**点に注意してほしい。ちなみにここのロピアに行くとなぜか**携帯の電波が入らなくなる**。そのせいでレジに並びながらスマホを操作できないのが難点。

### ・トライアル コくば学園都市店

最後に紹介したいのがトライアル。これは**24時間営業**で夜の遅い大学生の味方だ。**とにかく安い**ことが魅力であり、みんなでパーティーをする際などにはここで買い出しをすることが多い。食品の品揃えがよく、おかずに困ったらトライアルの惣菜を買うと良いと思う。食品だけでなく、生活用品や衣料品、家電までも売っている。ちなみにUFO キャッチャーもあるがやっている人は見たことがない。(気になった人はやってみてね)



ロピア(左),TRIAL(右)

### <EAT>

前の章ではスーパー等についてまとめたが、毎日自炊するのは難しいだろう。そこで、つくばにあるおすすめの外食を紹介していく。是非行ってみてね(自分の財布と相談しながら)！

### ・清六家

まずは筑波大生御用達の清六家。大学から近いかつ**24時間営業**なのでよく利用されている。おすすめは「極み鶏」。さらに、ラーメンを頼むと**おかわり自由のご飯**がつく。何杯食べられるかチャレンジをやっている人もいる。自分が聞いた話だと最高は山盛り6杯らしいので、大食い自慢の人はこの記録を超えられるようにがんばってみても良いかもしれない。駅前のトナリエにも一店舗あるが、こちらは深夜0時までで無料ご飯はなし。一ノ矢の北に本店は、筑波大生で行く人はあまりいない。駅前店と本店では大学店では出されないチャーハンがあり、これがおいしい。

### ・鶏々

筆者がとても好きなラーメンのお店。店名にあるように鶏のうまみを存分に味わえるラーメンを食べることができる。甘みのあるスープが特徴。つけ麺が太麺でとても美味である。ちなみに**麺の量を無料で大盛り(400g)にできる**のでおなかいっぱい食べることができる。



清六家(左),鶏々(右)

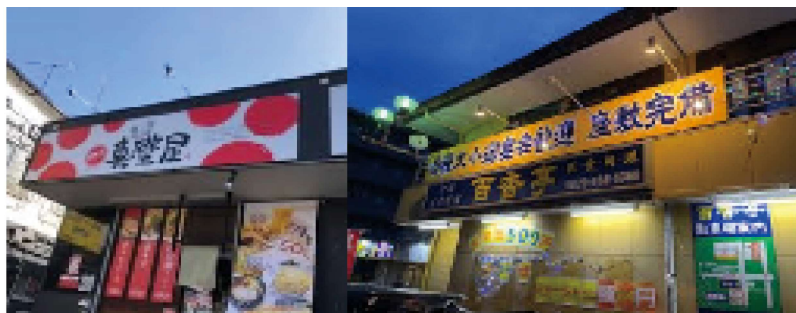


### ・真壁屋

オーソドックスでおいしいラーメンが食べられる。真壁屋の魅力は**なんととっても安い**こと。500円台でラーメンを食べることができる。付近のラーメン屋は1000円弱の所が多い中でこの安さは魅力的。**油そば**、つけめん、水、炙りチャーシュー丼、の順で美味しいと思う。

### ・百香亭

大学近く中華料理のお店。2階の席が広く、新歓や行事の後の打ち上げなどで使われることが多い。「**黒酢豚**」というメニューが看板。とても大きくて食べ応えがある。平塚の方に本店があるが、大学生がいつもいるせいで筑波大学店が本店だと勘違いしている筑波大生も多い。



真壁屋(左), 百香亭(右)

### ・SPRING FIELD

落ち着いたおしゃれな雰囲気の洋食レストラン。筑波大生の中でそこまで有名というわけではないのだが、筆者が好きなので紹介する。夫婦で経営しているため、**営業日は火・水・木・金・土**であるがとても美味しいので気になる人を誘って行ってみよう。



### <playing>

大学生といえば遊び！！ということでみなさんにつくば周辺の遊び場を紹介する。遊びに行くときは東京や三郷に出る人も多いのだが、今回はつくば周辺にする。

### ・イーアスクバ

まずはつくばで遊ぶ場所といえばここ。某テレビ番組のニュースで筑波大学生の行きがちなスポットの第1位として紹介されていた場所としても有名だ。**買い物はもちろん、グルメやゲームセンターまであり**、ふらっと遊びに行くにはちょうど良い距離でありちょうど良い大きさである。日曜日の午後はいつも激混みになる。**駐車場から出られなくなるから車で行くのはやめよう**。

### ・妻木バッティングセンター

大学生は課題などに追われて体を動かす機会が減る。そこで気持ちよく汗を流したい、そんな人にお勧めなのがこのバッティングセンター。家族経営でこぢんまりとしているが、**雰囲気がとても良い**。また、1ゲーム100円で良心的な価格なのもポイントが高い。



イーアスクバ(左), 妻木バッティングセンター(右)

### ・サイベックス STEP コクば店

インドア派の人にお勧めなのがここ。**漫画喫茶がメインだが、他にも卓球、ビリヤード、ダーツ、麻雀ができる**。全休の日に一日中もっている人もいるとかいないとか。茨城県内にはラウンドワンが存在しないので、スポッチャに似たようなことをしたければサイベックスで遊ぶか諦めて新三郷のららぽーとに行くしかない。

### ・コクば温泉 喜楽里 別邸

研究学園にあるスーパー銭湯。**露天風呂や岩盤浴があり、リラックスできる最高の場所**である。筆者はまだ行ったことがないのだが、行った人によるととても良い温泉だというので是非行くと良い。ちょっとだけ自転車だと遠いのでがんばって自転車をこぐか免許を取って車で行こう。アパートや宿舍住まいだと湯船につかる機会がほとんどないので湯船には入れるスーパー銭湯は貴重。



喜楽里 別邸 (左), サイベックス (右)

・コーチャンフォーつくば店

本屋から雑貨、生活用品、文房具売り場、さらにカフェまで併設されている複合型施設。本屋はとても広く、様々な種類の本を取り扱っている。建物の形と色がとてもおしゃれで好き。筆者もよく利用するが、家族連れも多く地元の人に愛されていることが分かる。この本屋で1000円以上購入すると併設されているカフェで使えるクーポン券がもらえる。



コーチャンフォー (左), トナリエつくば (右)

・トナリエつくば

つくば駅から徒歩1分の所にあり、先ほど紹介したロピアをはじめアパレルショップやケーズデンキ、ゲームセンターもある施設。電車でお出かけた帰りに寄る人も多いみたいだ。

<cashing>

生活をする上で欠かせないのが現金。そこでお金を下ろすことのできるATMを紹介しておきます。

・三井住友銀行

イーアスつくばと大学内の中央図書館の横にある。トナリエにもあります。

・常陽銀行

イーアスつくばと大学会館前のゆうちょ銀行ATMのとなりにあります。

・ゆうちょ銀行

大学会館の近くにあります。一ノ矢の先の大穂郵便局にもありますね。(阿竹晴紀)

# 新 歓 ・ コ ラ ム

・筑波大辞典……………92～95

・コラム……………96～99

・新歓あれこれ……………100

・先輩からの応援・  
アドバイス……………101



# 筑波大辞典

## ・ITF. (あいていふ)

「IMAGINE THE FUTURE.」の略。筑波大学のブランディングのため、筑波大学らしさを表現したスローガンとして2010年に発表された。ネット上では筑波大学そのものを表す略語として用いられることが多い(大学名をそのまま略したUTはあの国立T大とまるっきり一緒だから…)。ピリオドまでつけるのが肝心だとか。

## ・学群、学類 (がくぐん、がくるい)

筑波大学が初めて導入した教育組織とその呼び方。他の一部の大学でも使用されているらしい。ざっくり言えば、**他大学の学部・学科がそれぞれ学群・学類に当たる**。筑波大学を知らない人に説明するのが面倒…というのは否めないが、学際性を大切にしているがゆえの名称である。ちなみに、2024年9月には筑波大学マレーシア校として「**学際サイエンス・デザイン専門学群**」が新たに設置された。以下が学群・学類の一覧。

学群	学類	略称	学群	学類	略称
人文・文化学群	人文学類	人文/help	理工学群	数学類	数学/math
	比較文化学類	比文/cc		物理学類	物理/phys
	日本語・日本文化学類	日語/じこば		化学類	化学/chem
社会・国際学群	社会学類	社学/社会/css		応用理工学類	応理/coens
	国際総合学類	国際/cis		工学システム学類	エシス/esys
人間学群	教育学類	教育/edu	社会工学類	社工/pops	
	心理学類	心理	情報科学類	情科/coins	
	障害科学類	障害/障科/ds	情報メディア創成学類	メ創/mast	
生命環境学群	生物学類	生物/biol	知識情報・図書館学類	知識/klis	
	生物資源学類	資源/bres	医学群	医学類	医学/med
	地球学類	地球/earth/geo		看護学類	看護/nurse
芸術専門学群	芸専/oa&d	医療科学類		医療科/meds	
体育専門学群	体専		総合学域群	総学/scs	

ちなみに筆目線だと、情報科学類の coins (こいんず) や知識情報・図書館学類の klis (けーりす) が、学類の略称としてよく使われる気がします…! 勿論、他の略称も使いますよ。

## ・学費 (がくひ)

第二エリアと第三エリアをはさむ小川「天の川」の水源となる池にある噴水の俗称。夜中でも湧いていたり、逆に昼間に湧いてなかったりと湧くタイミングはよく分からない。風が強い日には少し水しぶきが飛んでくることもある。

## ・春日キャンパス (かすがきゃんぱす)

春日エリアの俗称。**元々は別の大学であった**ために、他エリアから少し離れていることを揶揄する際などに使われる。一部のタクシー会社では、知ってか知らずか、春日キャンパスと表記されていることがあるとか。

## ・芸バチ (げいばち)、体バチ (たいばち)

ともに5C棟2階に位置する部屋の愛称。正式には、芸バチは学生控室(5C208)、体バチは学生支援・広報フロア(5C220)と名前が付いている。愛称には、**ガラス張りで金魚鉢みたいだからという由来**があるらしい。放課後はよく、サークル・部の活動やミーティングのために使われることが多い。

## ・サテ泊 (さてはく)

パソコンや印刷機が置いてある、全学計算機システムのサテライト室で一夜を過ごすこと。期末レポートの締め切りが近くなるとよく見られたらしいが、授業のオンライン化が進んだ現在ではあまり見られないとか。ただ、実際には泊まらずとも、課題の進行状況が芳しくない学生が「今夜はサテ泊するか〜」などと自虐的に用いることがある。

## ・自主休講 (じしゅきょうこう)

講義を無断欠席すること。**ブッチすること**。主な原因は寝坊が挙げられるが、中には教員自身の寝坊によって、「自主休講」となることもあるらしい。

## ・芝充 (しばじゅう)

中央図書館前の石の広場と「学費」に挟まれた芝生で何かすること。多くの場合は、**晴れの日に昼食をとる**ことを指す。たまに一人でお昼寝している人もいる。

## ・人権 (じんけん)

自転車のこと。広大な筑波キャンパスで過ごすためには、「**無くては満足に過ごせない**」ものであることからこのように呼ばれがち。**履修によっては休み時間の教室移動が間に合わないことすらある**らしいので、こんな呼ばれ方も納得できるのではなかろうか。

## ・スタンプラリー (すたんぷらりー)

各種申請書類に必要な押印をもらうために複数の教職員の元を訪れること。主に履修申請期間を過ぎた履修登録を解除したり、サークル活動のために教室を予約したりするために行うことが多い。

### ・そぼたん

筑波大学の学園祭、**雙峰祭の公式マスコットキャラクター**。普段は筑波山に住んでいるらしい。語尾は「～そぼ」。可愛い！

### ・第四学群（だいよんがくぐん）

筑波大学の地下に存在し、あやしい実験をしているとされる架空の学群。筑波大ではかつて第一、第二、第三学群のように数字で学群名が付けられていた時期があり（総称してナンバー学群と呼ばれる）、第四学群も創設される構想はあったようだが、実際には作られなかった。**幻となった第四学群の名称**、そして**地下通路**の怪しさも相まって、このような都市伝説が生まれたと考えられる。

### ・宅通（たくこう）

実家から大学に通うこと。宿舍や賃貸での一人暮らしの多い筑波大学では、少数派。一人暮らしと比べると、終電までに帰らなければいけない等、何かと苦勞もあるが、家事の負担の少なさや家族の温もりといった**一人暮らしには無い魅力**も存在する。

### ・地下通路（ちかこうろ）

筑波大学の地下に存在する通路で、正式には共同溝という。南北約4 kmの幹線をはじめとして、**合計約14 kmの長さ**に達するとか。水、ガス、冷暖房、電力等の配管や配線が大量に詰まっており、**大学関係者の生活環境を縁の下の力持ち**で支えている。年1回程度の見学ツアーが行われているらしい。

### ・コクバック

どこか別の土地からつくばに戻ってくること。対義語に「**つくバイバイ**」があるらしいが、そこまで使われていないみたい。

### ・にじいろ

第2エリアと一の矢学生宿舍の間にある「虹の広場」のこと。運動系のサークルが使っていることも多い。広場の周りにはランニングコースもあるが、夜はとても暗く、**天体観測や肝試し**にはいいかも。

### ・東大通り（ひがしおおどおり）

日本の道100選にも選ばれた、大学の東側を通る17.1 kmにも及ぶ幹線道路。初めのうちには「**とうだいどおり**」とすっかり呼んでしまいがちだが、時間短縮などのため、あえてそう呼ぶ人もいる。西大通り、北大通り、南大通りもちゃんとある。

### ・ベテ

歩行者専用道路である「**ベデストリアンデッキ**」の略称。つくば市を縦断する道路で、南は洞峰公園や赤塚公園、北は筑波大学一ノ矢エリアまで伸びている。筑波大生がこの語を用いる時は多くの場合、学内の部分を指すことが多い。**自転車**が**ほぼ必須の学内では、もはや歩行者は少数派**。自転車も歩行者も双方の邪魔にならないようにしましょう。

### ・ほけかん

英語を学ぶCEGLOC（せぐるっく）の向かいに位置する「**保健管理センター**」のこと。1年に1回、健康診断でお世話になる。平日は内科、整形外科、精神科の診療を受けることができ、薬ももらえる。もちろん有料だが、緊急の場合は頼ろう。また、ワクチン接種も行っていることがあるので、接種を受けたい場合はホームページで要チェック。

### ・本学（ほんがく）

主に第一～第三エリアのことを指す。春日エリアと対比して、こう呼ぶことが多い。一部の学生からは「春日が本学」という声も聞かれる。

### ・松美池（まこみいけ）

第1エリアの南にある池のこと。博士号という名のスワンボートが浮かんでいたり、カモが泳いでいたりして、なかなか良い風情を醸し出している。春日エリアの北西にはでっかい塔の立った松見公園があるが、漢字が松美池とは違っている。他にも大学構内には、兵太郎池や天久保池、追越池といった池が存在する。

### ・ゆかコン

やどかり祭で毎年開催される「**浴衣コンテスト**」の略称。浴衣を着た1年生のグループが出演し、ダンスなどのパフォーマンスを行う。

### ・ループ

筑波大学のキャンパスを囲むように造られた環状の道路のこと。南北5 km、東西に1 kmにおよぶ全5つのエリアを結んでいる。（桑原侑）



## コラム

### < オンデマ授業にこいて >

オンライン上で公開される講義動画や講義資料などを自分のタイミングで視聴・閲覧することで学習する授業のことを「オンデマンド型の授業」といい、通常略されて「オンデマ」だったり「オンデマ授業」と呼ばれたりします。対面の授業とは違い、**自分のペースで学習を進められるのが魅力**です。そんなオンデマンドの授業が他大学より多い筑波大学では、オンデマ動画との付き合い方が非常に重要になってきます。

#### ・いこゆる？

大学生になると気が緩み、オンデマ動画を見るのを先延ばしにしてしまいがちですが、**できる限り早く見るのが良いでしょう**。基本的に1週間は視聴できるため猶予はあるものの、先延ばしにして見忘れては成績に大きくかかわります。

そして重要なこととして、オンデマ授業は毎週小テストが課され、それをもとに成績が決められることが多く、また**テストの提出をもって出席とみなされることが多い**です。そのため、1回でも授業動画を見忘れるとテストの成績が大変なことになったり、出席が足りずに単位を落とすこともありえます。成績が大事な総合学域群生にとって1回の視聴忘れが命取りになることは言うまでもありません。これを見ている皆さんは見忘れることがないようお気をつけを……（筆者には講義動画を見忘れ最悪な成績になった科目が2つほどあります…… 懺悔）

#### ・どこを見る？

オンデマはオンライン動画なため、見る場所によっては気が緩みスマホをいじりながら見る、なんてことも起こりがちです。当然ですがそれだと全く集中できなくなるので、見る場所は選びましょう。以下におすすめの視聴場所を紹介します。

①**学内の図書館**：多くの学生が勉強のために利用しており、集中できる雰囲気が整っているためとてもおすすめです。コピー機やパソコンなど、課題などに役立つ設備が備えられているのもグッドポイントです。

②**学内のスタバ**：こちらも多くの学生が勉強のために利用していて、集中できる雰囲気でおすすめです。図書館も近いので課題もやりやすいです。高校時代にスタバで勉強していた人は特におすすめです。

③**校舎外のテラス席**：あまり利用している人がいない分静かでも集中できます。疲れたらあたりを散歩して気分転換できるのも良いです。

### < テスト勉強の仕方にこいて >

総合学域群生にとって最も重要かつ脅威になりえるのは何でしょうか。そう、テストです。前述したとおりオンデマが多い筑波大学では、テストの成績の比重がとても大きく、入念な対策が必要になってきます。ですが大学のテストは高校までのものとは大きく形式が異なるため、勉強の仕方も考え直す必要がでてきます。ここでは、以下に勉強の仕方の一例を紹介します。（もちろん、やり方が自分の中で確立できればそれでOKです！！）

#### ・テスト勉強のやり方（一例）

##### ①過去問を入手する

これが最も重要です。大学のテストは高校までと同じで講義内容や教科書から出題されるのですが、**それらの難易度は概して高校のものをはるかに上回ります**。そのため、高校まででできた「教科書を読んで勉強する」という行為は、そもそも教科書が激ムズなため、よほどの天才でない限り難しいです。ここは非常に大きな違いですね。よって、教科書を理解するというより、**テストで狙われる点をピンポイントで理解する方が効率が良く**、それを把握するためにまず**過去問を入手する必要がある**というわけです。

##### ②傾向を把握し、解いてみる

過去問を一通り眺めて、問題の癖や、毎年同じ問題が出ているか、などの傾向を探ります。**大学のテストは毎年同じ問題が出る**ことが多いので、それを把握し、勉強する際に役立てていきます。そして傾向を把握したらいったん解いてみましょう。勉強の単元ごとの比重を決める際に役立ちます。

##### ③わからなかった点を探り、ネットや講義資料を使って理解していく

過去問を解き、理解に苦しんだ点を補強していきます。前述のとおり、教科書を使って理解するのは難しいので、基本的には**講義資料を見たり、ChatGPTに聞いたりして理解を深めていきます**。先生や、先輩、TAの方に質問するのもアリですね。

##### ④過去問をもう一度解き、③に戻る

過去問の内容が理解できるようになるまで、分からない点を潰していきます。ここまでやればある程度の点は取れるようになっています。

### ⑤過去問外の内容をやる

A以上の成績を取りたい人向けです。過去問を主軸に勉強するのは効率が良いですが、当然傾向が急に変わることもあります。そういった状況に対応するためには、**過去問外の内容も理解しておく必要があります**。そのための勉強法としては、教科書を頑張って読んでみて、**理解できない部分を講義資料や質問で補うと良い**でしょう。

以上のように、**大学のテストに対しては過去問を主軸に対策していく**ため、まずは入手を頑張りましょう！！先輩や友達、Xなどに呼びかけると良いです！入手までの時間や対策の時間を含めてテストの2週間前、最低でも1週間前には勉強を始められるとよいですね。ぜひ参考にしてください。

## < 筑波大学とSNSについて >

### ・X

筑波大学はXが非常に盛んで、全大学X流通ランキングという個人統計のランキングでtop3に食い込んだこともあります。まだXを始めていない人や、筑波大学用のアカウントを作っていない人も多いと思うので、Xを利用する利点を説明していきたいと思います。

#### ①学内の友達を作れる

まだ学内の交流が少ない入学して間もないころは、Xにて筑波大生通しの交流がされることが多いです。**自分のアカウントのプロフィール欄に「ITF.25」などとつけたり、筑波大生のアカウントをフォローしてみたり**することで輪を広げることができますよ。友達が欲しいけどどうすれば良いかわからない、という人はまずここから初めてみるのがおすすめです。

#### ②学内情報が手に入る

筑波大学はいわゆる「ツイ魔」が多く、学内で起きたことなどはすごい速さでポストされるため**Xを見ているだけで筑波大学内のたいの情報は手に入れることができます**。明日金曜日課だよ、明日休校だよ、などといった重要な情報を一番早く入手でき、私も何度も助かっています。

### ③授業の情報が手に入る

**授業の名前を検索すると、それについての情報をかなり細かく調べられます**。シラバスに書かれていない内容（例えばテスト内容など）や、過去問なども手に入れられることがあるため、授業の攻略が有利に進められます。

### ④ほかの人の履修状況を知れる

入学したての頃は履修登録が難しく感じるため、自分の履修が正しいのか、必修科目を入れられているか、など様々な不安がつきまといまいます。しかし多くの人が自分の履修登録をポストするため、**同じ学類の人のポストと比較することで自分の履修を見つめなおすことができます**。（教職の有無やクラスによって違うため参考程度にしましょう。）

### ・Instagram

Xほどではないものの、こちらも盛んです。**Xよりも同じ学類・学年の友達を見つけやすく、大学内の輪を広げるのに最適**です。また、サークルのアカウントは主にInstagramの方で盛んなため、サークル情報や新歓情報を知る際はこちらを利用するのがおすすめです。

### ・Discord

こちらはサークルに入った際に大活躍するアプリです。サークル内での連絡はLINEではなく**意外にもDiscordで行われることが多く**、操作に慣れておくという意味でも早めに入れておくのがおすすめです。

**投稿する際はいったん立ち止まり確認するなどして、個人情報の流出に十分注意してくださいね**。有効活用して、学校生活をスムーズに進めていきましょう！！！！（大関天音）



## 新歓あれこれ

### < 新歓イベント紹介 >

新入生同士の交流を深め、さらに移行や生活に関する疑問や悩みにお答えするための企画を行います！途中退室・途中参加大丈夫です！以下のイベントを準備しているのでぜひお越しください！

#### ・クラス別座談会

クラスメイトと交流を深めよう！

#### ・希望移行学類別座談会

興味のある学類の話や移行のあれこれを先輩に聞こう！

#### ・地域別座談会

出身地域別に分かれて交流しよう！

#### ・教職履修希望者別座談会

教職に関する疑問を聞こう！履修するか迷っている方もぜひ！

### < 新歓 SNS に つ い て >

総合学域群新歓委員は各種 SNS で新歓に関する情報をご紹介します。大学生活に関し不安を感じている皆様のお役に立つ情報を発信しております。

下記のアカウト以外の総合学域群新歓委員を名乗るアカウトにご注意ください。

#### ・instagram

新歓情報や各種新歓活動などを発信しています！

アカウント名：総合学域群新歓委員会 2025

ユーザー名：scs\_shinkan25

#### ・X

新歓情報の発信のほか、新入生の皆さんから質問を募集するフォームを設けているのでぜひ活用ください！新歓についてのより早い情報を知りたい方はぜひこちらをご確認ください！

アカウント名：筑波大学総合学域群新歓 2025

ユーザー名：scs\_shinkan25

(佐藤多実紀、橋本奈央)

## 先輩たちからの応援・アドバイス

### < 移行・履修について >

- ・先輩や同級生から授業や移行の情報を積極的に得た方が良い
- ・好きな分野があるからといって、その学類に進むのがベストだとは思わないでください。逆に言えば、移行先が行きたい学類でなかったとしても気落ちしないで下さい。魅力を見つけれられる君はカッコいいから。
- ・移行先は早く決めよう！変に分野を広く取ったり、楽単情報に惑わされたりせずに、自分の好きな分野の授業をとるのが一番！
- ・春学期に専門導入科目を中心になるべく多くの授業をとった方がいい。秋学期に大変なことになります。あと個人的にレポートがある授業よりもテストがある授業の方が点数とりやすいと思いました。

### < アカサポを頼れ！ >

- ・志望学類次第でどれくらい勉強を頑張らなきゃいけないかは結構変わってきます。先輩の言葉はとても役に立ちますが、自分の置かれている状況とその先輩をよく比較することが大事なので、信用しすぎも良くないです。ただ、アカサポは本当に頼りになる存在です。加えて、本当に優しいので気軽に相談しましょう。
- ・アカサポには行こう！自分一人でできると思ってたけど思った以上に見落としがあったぞ！
- ・迷っていることがあったらすぐにアカサポを使いましょう

### < 大変なことも… >

- ・結構きついです。頑張ってください。
- ・いろいろ手出しすぎるとパンクする
- ・結構大変なので割と覚悟もってきた方が良くと思います。1つの学類にこだわるのもありですよ。

### < 応援 >

- ・総合で良かったと思える1年を！応援してます！
- ・存分に迷えることをメリットだと捉えて頑張ってください！
- ・やりたいようにやって良いと思います。
- ・がんばれ

(木村侃)

## あとがき

今年で5冊目となる総合学域群パンフレット、いかがだったでしょうか？

章ごとにページのデザインテーマの季節が分かれています。これは総合学域群の1年間を表しています。季節が移り変わる1年間を通して、皆さんが自分の可能性を広げながら、有意義でかけがえのないと思える

「総合生」としての生活を過ごせることができるよう願っています。

その際、このパンフレットが入学前のみならず、入学後も総合生を支える

1冊になったら嬉しいです。入学してしばらく経ってから読み返すと、

「これはこういうことだったのか！」と新たな発見があって面白いかもしれませんよ～。

このパンフレットは記事を執筆したりデザインを担当したりしてくれた総合学域群新歓委員会パンフ班の

皆さん、過去のパンフレットを作成した先輩方、何度も質問した前パンフ班長、

アンケートに回答してくれた総合学域群生、新歓委員の活動を支援してくださった

アカデミックサポートセンターの方々など多くの方のご協力があって完成したものです。

この場を借りて心より感謝を申し上げます。ありがとうございました。

パンフレットのどこかに『『始める勇氣』と『辞める勇氣』を持つことで大学生活はより充実したことになる』と書かれていました。迷ったらやってみて、ちょっと自分に合わなかったらスパッと辞めてみるのもアリです。

いつからでも新しいことを始めて大学生活を変えていくことはできます。

最初のうちは慣れなくても、だんだんと毎日が楽しいと思えるようになればいいですね。

それでは、大学生という青春を思う存分に謳歌してください！！

パンフレット班長 橋本奈央

## ひとこと

校閲をかちりました  
誤字脱字ゼロ宣言！  
もっちゃん

勇氣を持って、心の赴くままに  
大学生活を送ってみてください！

学園祭楽しんでね！  
りょーすけ

ただ宅通に幸あらんことを  
いっさ

Placice makes Perfect!  
「習うより慣れろ」

ゆうと  
昨年度、つくばで5回転んだ、表紙・裏表紙担当です。  
安全な大学生活を送ってね！！  
あゆ

4手裏での深夜突撃とかパンフ作成頑張ったよ！  
多くの新入生が読んでくれると嬉しいなあ。

班長

